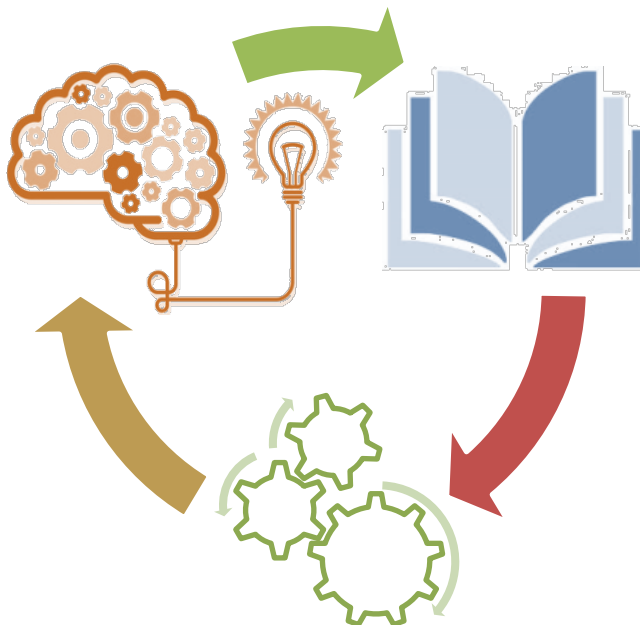


FORMATION

LES INFÉRENCES : DES ÉCRITS SCIENTIFIQUES À LA PRATIQUE PÉDAGOGIQUE



Guide du formateur : Thème 4

Le développement des inférences, un aperçu

Édith Lambert-Bonin M.Sc., O(C), orthophoniste, Justine Bruneau, M.Sc.S,
orthophoniste, Véronique Landry, M.Sc., orthophoniste
Sous la direction de Marie-Catherine St-Pierre, Ph.D., orthophoniste

2015

*Formation élaborée dans le cadre de la recherche-action ECRIT (St-
Pierre, Desmarais, Hamel, Laferrière & St-Pierre, 2017)
(Programme PRS Actions concertées FQR-SC/MEES, 2014-2018)*

THÈME 4 : LE DEVELOPPEMENT DES INFÉRENCES : UN APERÇU (20 MINUTES)

1. Intentions pédagogiques

- Explorer le développement des inférences et les facteurs qui influencent leur production (notamment les questions posées pendant une histoire et le bagage de connaissances de l'élève).

2. Contenu théorique

ACTIVITÉ 6:
Répondez aux questions suivantes par VRAI ou FAUX.

(1) Les enfants sont capables de faire les mêmes inférences que les adultes.

VRAI

Les enfants sont capables de faire les mêmes inférences que les adultes (pour autant qu'ils aient les connaissances requises), mais ils sont moins susceptibles de les faire spontanément. L'habileté à inférer n'est pas encore automatique et efficace. De plus, la recherche de la cohérence à la base du processus inférentiel n'est pas aussi aiguisée chez les enfants que chez les adultes. Ainsi, les jeunes enfants auraient davantage tendance à produire des inférences optionnelles ou « libres », c'est-à-dire non contraintes par le contexte, plutôt que des inférences causales (inférences nécessaires) directement suggérées par le texte. Finalement, les enfants peuvent mieux s'engager dans le processus grâce aux questions qu'on leur pose. Ils sont aidés par la présence d'indices et d'informations pertinentes mis en évidence dans le texte ou les questions. *Vachon (2013), Dupin (2011) et Lefebvre (2012)*

(2) L'habileté à produire des inférences doit être travaillée à partir du 2^e cycle.

FAUX

Selon une approche développementale constructiviste, il est primordial de stimuler les habiletés à faire des inférences en petite enfance à l'oral, car elles forment les fondations des mécanismes du développement ultérieur de la compréhension inférentielle en lecture des enfants d'âge scolaire et des adultes. *Lefebvre (2012)* En effet, puisque les enfants peuvent faire des inférences à l'oral avant même de recevoir un enseignement formel de la lecture, plusieurs chercheurs recommandent de travailler cette habileté dès le préscolaire.

(3) Les questions posées pendant une histoire peuvent encourager la production d'inférences et améliorer la compréhension.

VRAI

Chez les enfants plus âgés. En revanche, chez les enfants plus jeunes, les questions posées en direct peuvent interférer avec leur compréhension, entre autres :

- Si les ressources cognitives de l'enfant sont déjà très sollicitées par la compréhension de l'histoire.
- Si les questions favorisent la production d'inférences optionnelles, plutôt que d'encourager la génération d'inférences obligatoires utiles au maintien de la cohérence.

(4) Les enfants d'âge scolaire utilisent principalement les connaissances enseignées avant la lecture du texte pour produire les inférences.

FAUX

La production d'inférences chez les enfants, en particulier chez les plus jeunes, dépend fortement de l'accessibilité des informations requises. Entre autres, les connaissances antérieures, sans doute

plus facilement accessibles (puisqu'elles sont mieux encodées, plus facilement activées et qu'elles entretiennent plus de liens avec les autres connaissances de l'enfant), s'avèrent plus aidantes que les connaissances enseignées avant la lecture ou l'écoute d'une histoire. Ainsi, bien que certains textes nécessitent l'enseignement de connaissances spécifiques avant la lecture, il ne faut pas négliger d'encourager les enfants à faire des liens entre le contenu du texte et leurs propres connaissances.

(5) Un bagage de connaissances moins développé est un facteur qui influence négativement la capacité à produire des inférences.

VRAI

Plusieurs facteurs sont susceptibles d'expliquer les différences développementales observées au niveau des habiletés inférentielles. Les principales causes évoquées sont les suivantes : un réseau de connaissances moins développé chez les plus jeunes (ou élèves issus d'un milieu défavorisé), une capacité de mémoire de travail plus limitée, une flexibilité mentale plus réduite (i.e...) , des standards de cohérence moins élevés* (tendance à faire des inférences optionnelles plutôt que des inférences causales) et un manque de stratégies. (Ici, faire un lien avec le schéma de l'Annexe 2). Rappelons-nous également que des difficultés à d'autres niveaux peuvent influencer la capacité à produire des inférences (voir les équations de la rencontre 1, thème 2).

* Notons cependant qu'avec l'âge, les enfants tendent de plus en plus à construire une représentation mentale du texte qui soit cohérente. Ainsi, le fait d'être de plus en plus sensible à cette recherche de cohérence amène un investissement graduellement plus important de ressources cognitives destinées à produire des inférences causales.

Quelques utilités pédagogiques en lien avec le développement des inférences:

Utilité #1 :

Les inférences peuvent être travaillées à l'oral, par exemple en lisant une histoire aux élèves. De plus, le fait de poser des questions pendant la lecture d'une histoire peut encourager la production d'inférences. À cet effet, il est recommandé de poser davantage des questions générant la production d'inférences référentielles, causales et explicatives utiles au maintien de la cohérence (ou inférences obligatoires).

Utilité #2 :

Bien que certains textes nécessitent l'enseignement de connaissances spécifiques avant la lecture, il ne faut pas négliger d'encourager les enfants à faire des liens entre le contenu du texte et leurs propres connaissances. En effet, les connaissances antérieures de l'élève s'avèrent plus aidantes que les connaissances spécifiquement enseignées avant la lecture ou l'écoute d'une histoire.