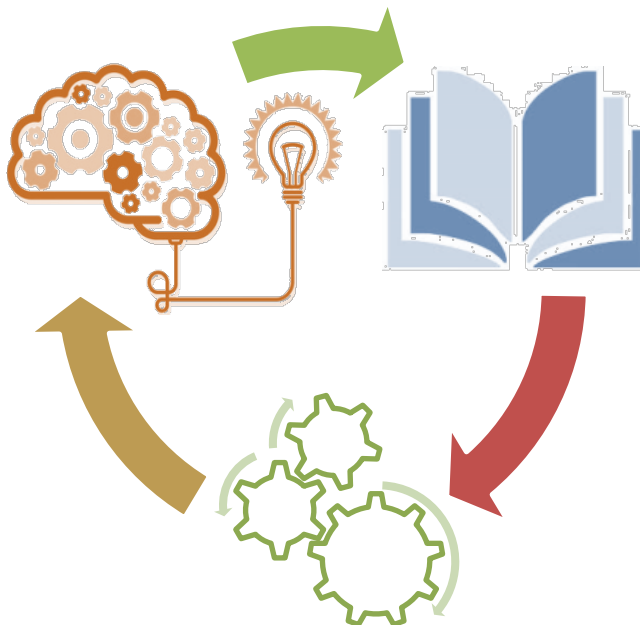


FORMATION

LES INFÉRENCES : DES ÉCRITS SCIENTIFIQUES À LA PRATIQUE PÉDAGOGIQUE



Guide du formateur : Thème 3

Une classification et les types d'inférences

Édith Lambert-Bonin M.Sc., O(C), orthophoniste, Justine Bruneau, M.Sc.S,
orthophoniste, Véronique Landry, M.Sc., orthophoniste
Sous la direction de Marie-Catherine St-Pierre, Ph.D., orthophoniste

2015

*Formation élaborée dans le cadre de la recherche-action ECRIT (St-
Pierre, Desmarais, Hamel, Laferrière & St-Pierre, 2017)*

(Programme PRS Actions concertées FQR-SC/MEES, 2014-2018)

THÈME 3 : UNE CLASSIFICATION ET LES TYPES D'INFÉRENCES

Important
La proposition de classification la plus récente des types d'inférences de l'équipe de recherche figure dans le matériel CLIP- Compréhension de lecture et inférences au primaire (2019).

1. Intentions pédagogiques

- Amener les participants à se familiariser avec les types d'inférence inclus dans le tableau 1
- Amener les participants à identifier les types d'inférences à partir d'une question inférentielle.
- Guider les participants dans la rédaction de questions visant à évaluer un type d'inférences.
- Explorer les différentes utilités pédagogiques qui sont reliées avec la classification des inférences.

2. Contenu théorique

Il existe un grand nombre de classifications distinctes qui sont proposées dans la littérature et dont la terminologie varie selon l'auteur. Dans le cadre de cette formation, nous avons considéré les différentes classifications proposées dans les écrits de Dupin de St-Andrée (2011), Giasson (2011) et Vachon (2013). Afin de présenter aux enseignants une classification simple, facile à retenir et utile dans leur pratique, une seule des trois dimensions proposées par Bianco et Coda (2002) a été conservée : celle sur la nécessité des inférences.

Ainsi, la classification, présentée dans le tableau I, comporte alors deux grandes catégories d'inférences : les **inférences nécessaires** et les **inférences optionnelles**.

Les **inférences nécessaires** sont celles qui sont indispensables à la compréhension du texte. Elles permettent ainsi le maintien de la cohérence (locale et globale) du texte.

Alors que les **inférences optionnelles** sont celles qui ne sont pas essentielles à la compréhension. Bien qu'elles ne contribuent pas à établir la cohérence du texte, elles enrichissent la représentation mentale du texte.

On distingue également plusieurs types d'informations inférées. Parmi les types les plus fréquemment cités dans la littérature, on retrouve :

1. Inférences anaphoriques (référentielles) qui consistent à établir un lien entre un mot ou groupe de mots et un élément du texte (ou du discours) (pronom, adverbe, synonyme, etc.).
2. Inférences causales permettent d'établir un lien de causalité (cause à effet) entre au moins deux éléments inclus ou non dans le texte. Par exemple, dans les textes narratifs, les inférences causales assurent les liens entre la situation initiale et le problème, entre les motivations des personnages et leurs actions ou entre les tentatives de résolution du problème et la solution. Dans un texte informatif, les inférences causales servent à faire des liens entre un phénomène et ses effets ou entre un problème et ses solutions.
3. Inférences lexicales servent à trouver le sens d'un mot inconnu en se servant des éléments du texte (ou du discours). En d'autres mots, ce type d'inférence permet la compréhension d'un mot du texte qui ne fait pas partie du répertoire lexical du lecteur (ou de l'auditeur).

Précisons que ce ne sont pas toutes les inférences lexicales qui sont nécessaires à la compréhension générale d'un texte (ou d'un discours).

4. Inférences thématiques permettent de préciser le thème du texte ou à activer le titre du script. Elles sont nécessaires au maintien de la cohérence globale du texte.
5. Inférences prédictives réfèrent aux anticipations plausibles de la suite du texte (ou du discours). Le résultat est alors une prédiction des conséquences des actions décrites.
6. Inférences logiques sont des déductions qui donnent lieu à un seul résultat certain. Ce type d'inférence dépend entièrement des informations provenant du texte (ou du discours).
7. Inférences de différents contenus (ou pragmatiques) sont les types les plus répandus et englobent les inférences de lieu, de temps, d'agent, d'action, d'instrument, d'objet, d'état et de sentiment. Elles sont générées par le lien entre le contenu du texte (du discours) et des connaissances antérieures du lecteur (ou de l'auditeur). Contrairement aux inférences logiques, il existe plusieurs résultats plausibles. En effet, l'information sous-entendue varie selon les connaissances et l'expérience du lecteur (ou de l'auditeur).

Il est à noter : les questions concernant l'intention de l'auteur et l'émotion du lecteur ne se retrouvent pas dans la classification proposée. *Bien qu'on les retrouve régulièrement dans les questionnaires de compréhension en lecture, ces types d'inférences sont peu abordés dans la littérature scientifique et ne semblent pas faire l'unanimité. Nous avons donc décidé de les exclure du tableau pour illustrer la différence.*

ACTIVITÉ 4 :

Pour chaque énoncé, surlignez les informations pertinentes pour la production d'inférences et identifiez le type d'inférences à l'aide du tableau 1.

TABLEAU 1 : CLASSIFICATION DES TYPES D'INFÉRENCES

| | TYPES | DÉFINITIONS | EXEMPLES | QUESTIONS MENANT À L'INFÉRENCE | |
|--------------------------------|--|--|--|--|--|
| INFÉRENCES NÉCESSAIRES | Inférences anaphoriques | L'inférence est le mot ou groupe de mots auquel fait référence un élément du texte (pronom, adverbe, synonyme, etc.). | Par un beau matin d'été, Luce et Théa sont assises sur le quai. Elles sont en train d'écrire un message. | Qui/que désigne le pronom « elles » ? (Luce et Théa) | |
| | Inférences causales | L'inférence est la cause de la situation décrite. | Brusquement, toute la ville fut plongée dans le noir. | Qu'est-il arrivé ? (Une panne d'électricité) | |
| | Inférences lexicales | L'inférence est la signification d'un mot inconnu élaborée à partir les éléments inclus dans le texte. | Ils ont d'abord épluché des œuvres sur les oiseaux. C'est d'ailleurs en observant les busards qu'ils ont remarqué la méthode efficace de leur vol. | Que signifie le mot « busard » ? (Une sorte d'oiseau) | |
| | Inférence thématique | L'inférence amène à préciser le thème du texte ou à activer le titre du script. | Des milliers de petits diamants tombent du ciel et forment un épais tapis blanc qui fera la joie des enfants. | De quoi parle l'extrait ? (De la neige) | |
| INFÉRENCES OPTIONNELLES | Inférences prédictives | L'inférence est le résultat ou une prédiction concernant les conséquences non explicites des actions décrites. Celle-ci peut être un évènement, un état provoqué ou encore une action. | Pierre a le côté de la figure tout enflé et sa dent le fait terriblement souffrir. | Que fera-t-il ? (Il ira chez le dentiste) | |
| | Inférences logiques | L'inférence est une déduction qui donne lieu à un résultat certain. | Hubert est plus petit qu'Émile, mais plus grand que Philippe. | Qui est le plus grand ? (Émile) | |
| | Inférences de différents contenus (pragmatiques) | L'inférence amène à préciser différents contenus, tels : | | | |
| | | 1. Le lieu | Après l'inscription, le garçon nous aida à transporter nos bagages dans notre chambre. | Où sommes-nous ? (À l'hôtel) | |
| | | 2. Le temps | Lorsque la lampe s'éteignit, la noirceur fut complète. | À quel moment se déroule la scène ? (La nuit) | |
| | | 3. L'agent | Le peigne dans une main et les ciseaux dans l'autre, Line s'approcha de la chaise. | Qui est Line ? (Une coiffeuse) | |
| | | 4. L'action | Le jeune homme lève la hache et la rabat vers le tronc à plusieurs reprises. | Que fait le jeune homme ? (Il coupe du bois) | |
| | | 5. L'objet | Porté sur un coussin d'air, le véhicule étrange, sans ailes ni roues, glissait sur la route à 80 km/h. | Quel était cet objet ? (Un aéroglisseur) | |
| 6. L'instrument | | Antoine veut couper du bois pour faire un feu dans sa cheminée. | Quel outil utilisera-t-il ? (Une scie) | | |
| 7. Le sentiment/l'état | François avait la larme à l'œil en regardant sa fille monter sur le podium pour recevoir la médaille d'or. | Quel sentiment éprouvait-il ? (La fierté) | | | |



Il est à noter que l'intention de l'auteur et l'émotion du lecteur ont été exclus de cette classification, car ces types sont peu abordés et ne font pas l'unanimité dans les écrits scientifiques.

Quelques utilités pédagogiques en lien avec la classification des types d'inférences :

Utilité #1 :

Afin de préparer ses activités de lectures, il semble primordial qu'un enseignant soit à même de distinguer les inférences nécessaires de celles qui sont optionnelles.

Cette distinction peut également guider les enseignants dans la progression pédagogique. En effet, il devient important de travailler les inférences nécessaires avant les inférences optionnelles pour assurer la cohérence du texte et, ainsi, une meilleure compréhension du texte.

Utilité #2 :

En observant la variété de questions inférentielles, il apparaît important, en pratique, de varier les sous-types d'inférences à travailler ou à évaluer. En effet, il faut se rappeler que la capacité de faire des inférences = faire plusieurs types d'inférences.

ACTIVITÉ 5 :

Pour enrichir l'activité de compréhension de texte « Le secret du luthier »,
élaborez trois (3) questions d'inférences supplémentaires.