

Portrait de la violence dans les établissements
d'enseignement au Québec

Évolution de divers aspects associés à la violence dans les écoles québécoises 2013-2015-2017

Rapport du groupe
de recherche SÉVEQ

2018



UNIVERSITÉ
LAVAL

Chaire de recherche Bien-être à l'école et prévention de la violence
Faculté des sciences de l'éducation

Auteurs du rapport :

Claire Beaumont, Université Laval

Danielle Leclerc, Université du Québec à Trois-Rivières

Eric Frenette, Université Laval

Remerciements à : Julien D'Amours-Raymond, Wen Zhang, Natalia Garcia et Marie-Ève Proulx pour leur contribution à la recherche de même qu'aux nombreux participants élèves, personnel scolaire, parents et directions d'établissement qui ont rendu possible cette enquête.

Graphisme : Natalia Garcia

ISBN : 978-2-924465-01-1

Dépot légal - Bibliothèque et Archives du Québec, 2018

Dépot légal - Bibliothèque et Archives nationales de Canada, 2018

© Groupe de recherche SÉVEQ, Chaire de recherche Bien-être à l'école et prévention de la violence, Université Laval, 2018

Pour citer ce document :

Beaumont, C., Leclerc, D., & Frenette, E. (2018). *Évolution de divers aspects associés à la violence dans les écoles québécoises 2013-2015-2017*. Québec, Canada : Chaire de recherche Bien-être à l'école et prévention de la violence, Faculté des sciences de l'éducation, Université Laval. Accessible à chaire.violence-ecole@ulaval.ca

Toute correspondance concernant ce document doit être adressée à : chaire.violence-ecole@ulaval.ca

Le ministère de l'Éducation et de l'Enseignement supérieur (MEES) a mandaté le groupe de chercheurs indépendants/ SÉVEQ pour dresser un portrait de la violence dans les écoles au fil des ans. Ce rapport s'adresse aux adultes qui côtoient des jeunes, aux parents, aux décideurs, aux acteurs des établissements d'enseignement supérieur, du milieu universitaire et scientifique (étudiants et chercheurs), aux organismes communautaires et aux médias qui souhaitent baser leurs interventions sur des données propres à la situation au Québec. L'étude effectuée dans le cadre des travaux de la Chaire de recherche Bien-être à l'école et prévention de la violence de l'Université Laval a été approuvée par le Comité d'éthique de la recherche de l'Université Laval (no. d'approbation 2012-005 R-6/08-03-2018) et par le Comité d'éthique de la recherche de l'Université du Québec à Trois-Rivières (no. d'approbation CER-18-245-08.02.24).

TABLE DES MATIÈRES

| | |
|---|----|
| Liste des figures | ii |
| Liste des tableaux | iv |
| 1 INTRODUCTION | 1 |
| 2 MÉTHODOLOGIE | 3 |
| 2.1 Échantillons | |
| 2.2 Instruments de mesure | |
| 2.3 Procédure | |
| 3 RÉSULTATS | 6 |
| 3.1 Climat et vie scolaires | |
| 3.2 Comportements d'agression et à risque observés | |
| 3.3 Comportements d'agression subis à l'école | |
| 3.3.1 Comportements d'agression subis par les élèves | |
| 3.3.2 Comportements d'agression subis par le personnel | |
| 3.4 Utilisation des technologies de l'information par les élèves | |
| 3.5 Lieux à risque dans et autour de l'école | |
| 3.6 Interventions éducatives pratiquées en contexte de violence à l'école | |
| 3.7 Formation initiale et continue des enseignants | |
| 4 CONCLUSIONS ET PISTES DE RÉFLEXION POUR L'INTERVENTION | 44 |
| 5 RÉFÉRENCES | 48 |



LISTE DES FIGURES

- FIGURE 1.** Description de l'échantillon au primaire 2013-2015-2017
- FIGURE 2.** Description de l'échantillon au secondaire 2013-2015-2017
- FIGURE 3.** Perception du climat et de la vie scolaires selon les élèves d'une école primaire ou secondaire en 2013-2015-2017
- FIGURE 4.** Perception du climat et de la vie scolaires selon le personnel d'une école primaire ou secondaire en 2013-2015-2017
- FIGURE 5.** Perception du climat et de la vie scolaires selon les parents des élèves d'une école primaire ou secondaire en 2013-2015-2017
- FIGURE 6.** Nombre moyen de comportements d'agression et à risque observés par un élève dans une école primaire en 2013-2015-2017
- FIGURE 7.** Calcul pour estimer l'ampleur des changements perçus par les élèves dans une école primaire de 100 élèves concernant les comportements d'agression ou à risque observés en 2013-2015-2017
- FIGURE 8.** Nombre moyen de comportements d'agression et à risque observés par un membre du personnel dans une école primaire en 2013-2015-2017
- FIGURE 9.** Calcul pour estimer l'ampleur des changements perçus par le personnel d'une école primaire de 30 membres concernant les comportements d'agression ou à risque observés en 2013-2015-2017
- FIGURE 10.** Nombre moyen de comportements d'agression et à risque observés par un élève dans une école secondaire en 2013-2015-2017
- FIGURE 11.** Calcul pour estimer l'ampleur des changements perçus par les élèves d'une école secondaire de 100 élèves concernant les comportements d'agression ou à risque observés en 2013-2015-2017
- FIGURE 12.** Nombre moyen de comportements d'agression et à risque observés par un membre du personnel dans une école secondaire en 2013-2015-2017
- FIGURE 13.** Calcul pour estimer l'ampleur des changements perçus par le personnel d'une école secondaire de 30 membres concernant les comportements d'agression ou à risque observés à l'école en 2013-2015-2017
- FIGURE 14.** Calcul pour estimer l'ampleur des changements perçus par les élèves dans une école primaire de 100 élèves concernant les comportements d'agression subis entre pairs en 2013-2015-2017
- FIGURE 15.** Calcul pour estimer l'ampleur des changements perçus par les élèves dans une école secondaire de 100 élèves concernant les comportements d'agression subis entre pairs en 2013-2015-2017
- FIGURE 16.** Nombre moyen de comportements d'agression subis entre pairs dans une école primaire en 2013-2015-2017 selon la forme d'agression
- FIGURE 17.** Calcul pour estimer l'ampleur des changements perçus par les élèves dans une école primaire de 100 élèves concernant les comportements d'agression subis entre pairs selon la forme en 2013-2015-2017
- FIGURE 18.** Nombre moyen de comportements d'agression subis entre pairs dans une école secondaire en 2013-2015-2017 selon la forme d'agression
- FIGURE 19.** Calcul pour estimer l'ampleur des changements perçus par les élèves dans une école secondaire de 100 élèves concernant les comportements d'agression subis entre pairs selon la forme en 2013-2015-2017
- FIGURE 20.** Nombre moyen de comportements d'agression subis par un élève de la part du personnel d'une école primaire en 2013-2015-2017
- FIGURE 21.** Nombre moyen de comportements d'agression subis par un élève de la part du personnel d'une école secondaire en 2013-2015-2017
- FIGURE 22.** Nombre moyen de comportements d'agression subis par un membre du personnel de la part d'un élève dans une école primaire en 2013-2015-2017
- FIGURE 23.** Nombre moyen de comportements d'agression subis par un membre du personnel de la part d'un élève dans une école secondaire en 2013-2015-2017
- FIGURE 24.** Nombre moyen de comportements d'agression subis entre collègues d'une école primaire en 2013-2015-2017
- FIGURE 25.** Nombre moyen de comportements d'agression subis entre collègues d'une école secondaire en 2013-2015-2017
- FIGURE 26.** Nombre moyen de comportements d'agression subis par un membre du personnel de la part de parents d'une école primaire en 2013-2015-2017

- FIGURE 27.** Nombre moyen de comportements d'agression subis par un membre du personnel de la part de parents d'une école secondaire en 2013-2015-2017
- FIGURE 28.** Pourcentage (%) d'élèves ayant déclaré voir souvent de la violence pour ces lieux dans une école primaire en 2013-2015-2017
- FIGURE 29.** Pourcentage (%) du personnel ayant déclaré voir souvent de la violence pour ces lieux dans une école primaire en 2013-2015-2017
- FIGURE 30.** Pourcentage (%) d'élèves ayant déclaré voir souvent de la violence pour ces lieux dans une école secondaire en 2013-2015-2017
- FIGURE 31.** Pourcentage (%) du personnel ayant déclaré voir souvent de la violence pour ces lieux dans une école secondaire en 2013-2015-2017
- FIGURE 32.** Nombre moyen d'interventions pratiquées par un membre du personnel d'une école primaire en 2013-2015-2017
- FIGURE 33.** Nombre moyen d'interventions pratiquées par un membre du personnel d'une école secondaire en 2013-2015-2017
- FIGURE 34.** Pourcentage (%) d'enseignants ayant déclaré avoir bénéficié de formation initiale consacrée à la prévention et à la gestion de la violence dans une école primaire ou secondaire
- FIGURE 35.** Pourcentage (%) d'enseignants ayant déclaré avoir bénéficié de formation continue consacrée à la prévention et à la gestion de la violence dans une école primaire ou secondaire



LISTE DES TABLEAUX

- TABLEAU 1.** Pourcentage (%) d'élèves agressés par des pairs et nombre moyen d'agressions subies par élève dans une école primaire en 2013-2015-2017
- TABLEAU 2.** Pourcentage (%) d'élèves agressés par des pairs et nombre moyen d'agressions subies par élève dans une école secondaire en 2013-2015-2017
- TABLEAU 3.** Pourcentage (%) d'élèves agressés par le personnel dans une école primaire en 2013-2015-2017
- TABLEAU 4.** Pourcentage (%) d'élèves agressés par le personnel dans une école secondaire en 2013-2015-2017
- TABLEAU 5.** Pourcentage (%) de membres du personnel agressés par des élèves dans une école primaire en 2013-2015-2017
- TABLEAU 6.** Pourcentage (%) de membres du personnel agressés par des élèves dans une école secondaire en 2013-2015-2017
- TABLEAU 7.** Pourcentage (%) de membres du personnel agressés par des collègues dans une école primaire en 2013-2015-2017
- TABLEAU 8.** Pourcentage (%) de membres du personnel agressés par des collègues dans une école secondaire en 2013-2015-2017
- TABLEAU 9.** Pourcentage (%) de membres du personnel agressés par des parents dans une école primaire en 2013-2015-2017
- TABLEAU 10.** Pourcentage (%) de membres du personnel agressés par des parents dans une école secondaire en 2013-2015-2017
- TABLEAU 11.** Pourcentage (%) d'élèves déclarant utiliser les technologies dans une école primaire en 2013-2015-2017
- TABLEAU 12.** Pourcentage (%) d'élèves déclarant utiliser les technologies dans une école secondaire en 2013-2015-2017

1. INTRODUCTION

La violence à l'école demeure un sujet sensible, principalement en raison des conséquences néfastes qu'elle peut engendrer à la fois sur le développement personnel, social et scolaire des jeunes, mais aussi sur le bien-être du personnel scolaire. Des recherches indiquent qu'être la cible, l'auteur ou encore témoin de violence à l'école est un facteur pouvant nuire à la réussite éducative de nos jeunes. Leur offrir un milieu d'apprentissage agréable et sécurisant s'avère donc une condition essentielle pour veiller à leur bien-être, contribuer à leur réussite actuelle et future.

Depuis plusieurs décennies, des initiatives se déploient au sein de la société québécoise dans le but de réduire les manifestations de violence dans différents contextes de vie. Ainsi, des lois ont été élaborées de même que des politiques et des plans d'action visant à prévenir le phénomène, à soutenir non seulement les personnes qui subissent cette violence, mais aussi celles qui l'utilisent ainsi que celles qui l'observent. Reconnaissant la violence comme un véritable problème de santé publique, le réseau de la santé et des services sociaux a mis sur pied des programmes pour aider les familles à développer les compétences sociales et émotionnelles des jeunes et favoriser les relations harmonieuses et non violentes entre les parents et les enfants de même que dans la fratrie. Dans le milieu de l'éducation, la violence à l'école a fait l'objet d'une attention plus particulière depuis 2008, aboutissant en 2012 à l'adoption d'une loi spécifique exigeant que chaque établissement d'enseignement québécois (primaire et secondaire) se dote d'un « Plan de lutte contre la violence et l'intimidation à l'école ».

Le phénomène n'est pas nouveau. Régulièrement reprise par les médias, souvent au cœur d'enjeux politiques et servant même parfois les desseins de diverses organisations, la violence à l'école est malheureusement devenue un véritable sujet d'inquiétude pour plusieurs parents qui craignent pour la sécurité de leurs enfants. L'école québécoise est-elle un milieu sécuritaire? La violence y est-elle réellement en augmentation? Quelles statistiques croire devant la disparité des résultats relevés dans les milliers d'études sur la question? C'est pour tenter de répondre à plusieurs de ces questions que le Groupe de recherche sur la sécurité et la violence dans les écoles québécoises (SÉVEQ) associé à la Chaire de recherche Bien-être à l'école et prévention de la violence de l'Université Laval mène une étude longitudinale (2013-2019) sur la question dans les établissements d'enseignement primaire et secondaire québécois. Les informations consignées dans ce rapport font suite à la 3^e collecte de données effectuée au printemps 2017.

Objectifs poursuivis par ce rapport

À partir de données recueillies en 2013, 2015 et 2017 auprès de trois vastes échantillons de répondants (élèves, membres du personnel scolaire et parents), ce rapport vise à décrire les changements survenus entre ces trois temps de mesure, selon six indicateurs retenus pour mesurer divers aspects de la vie scolaire en lien avec la violence dans les écoles, soit :

- climat et vie scolaires;
- comportements d'agression et à risque observés à l'école;
- comportements d'agression subis par les élèves et par le personnel scolaire;
- lieux à risque dans et autour de l'école;
- interventions éducatives pratiquées en contexte de violence à l'école;
- formation initiale et continue des enseignants.

En conclusion...

Les principaux résultats sont repris avant de proposer des pistes de réflexion et d'action pour **améliorer la qualité de l'environnement scolaire, faire la promotion de bonnes habitudes de vie relationnelle** et ainsi prévenir et réduire la violence à l'école ... et ailleurs!

2. MÉTHODOLOGIE

Cette étude s'inscrit dans un projet plus large visant à dresser un portrait de la violence dans les écoles québécoises selon la perception des élèves, du personnel scolaire et des parents afin de suivre le phénomène au fil des ans. Elle utilise l'école comme unité d'analyse, ce qui permet de présenter les résultats de manière à déterminer ce qui se passe en moyenne par type de répondants dans une école primaire ou secondaire québécoise.

2.1 Échantillons

Dans le cadre de cette enquête, les élèves (4e année du primaire à la 5e secondaire), le personnel scolaire (enseignants, professionnels et autres personnels) de même que les parents d'élèves de la maternelle à la 5e secondaire ont été invités à répondre aux questionnaires au printemps 2013, 2015 et 2017. Les échantillons (figures 1 et 2) proviennent des 84 établissements d'enseignement (privé ou public), soit 46 au primaire et 38 au secondaire, ayant répondu aux trois temps de mesure. Ces écoles se distribuent selon la juridiction géographique des 11 régions administratives du ministère de l'Éducation, des Loisirs et du Sport (MELS, 2013)¹, découpage qui prévalait en 2013, soit au début de l'enquête nationale.

Elles sont réparties entre les trois différents types de milieux socioéconomiques : favorisés, moyennement favorisés et défavorisés, selon l'Indice de milieu socioéconomique (IMSE) attribué aux écoles québécoises par le MELS (2012, 2014, 2016)².

2.2 Instruments de mesure

Les questionnaires utilisés dans cette enquête (QSVE-R/ Beaumont, Paquet, Leclerc & Frenette, 2015) regroupent quatre versions. Les QSVE-R/élèves et personnel scolaire contiennent une centaine de questions alors que le QSVE-R/parents en comprend une soixantaine. Chaque version qui est adaptée au contexte des participants comprend une section sociodémographique permettant de recueillir des informations sur les répondants.

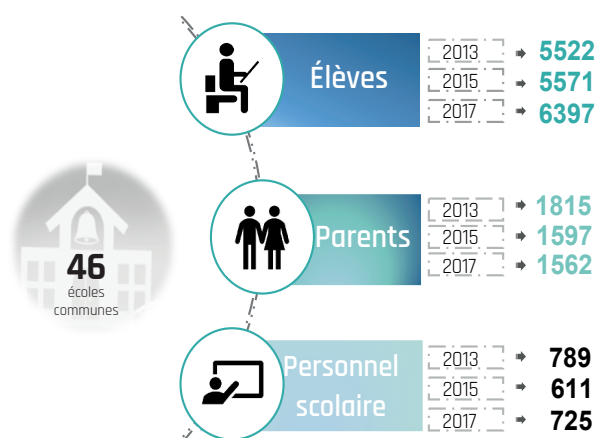


Figure 1. Description de l'échantillon au primaire 2013-2015-2017

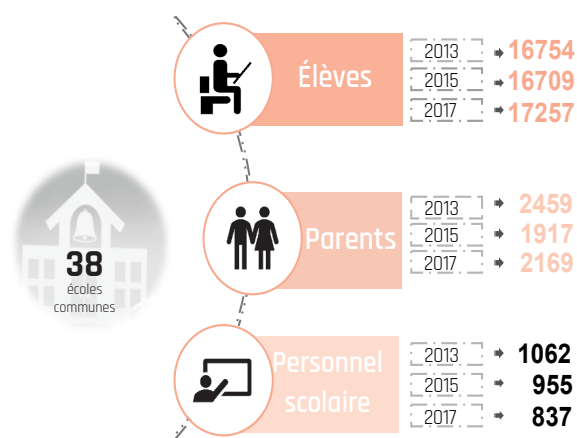


Figure 2. Description de l'échantillon au secondaire 2013-2015-2017

1. Évolution de l'effectif des régions administratives, 2013 à 2014. Document du MELS, repéré à : http://www.education.gouv.qc.ca/fileadmin/site_web/documents/reseau/ens_privé/TableauRA_2014.pdf

2. Selon le MELS (2012, 2014 et 2016) : Favorisé = rangs 1-2-3; moyennement favorisé = rangs 4-5-6-7; défavorisé = rangs 8-9-10.

2.3 Procédure

Au printemps 2013, 2015 et 2017, des questionnaires électroniques ont été administrés aux élèves (4e année du primaire à la 5e secondaire), au personnel scolaire et aux parents d'élèves de tous les niveaux académiques (maternelle à la 5e secondaire) de toutes les écoles participantes au portrait national de la violence dans les écoles québécoises.

La passation des questionnaires auprès des élèves de 4e, 5e et 6e années du primaire s'est effectuée en groupe et était encadrée par le responsable SÉVEQ de chaque école ou par un de ses accompagnateurs préalablement formé à la méthode de collecte de données. Chaque élève avait accès à un ordinateur ou à une tablette électronique, soit directement dans sa classe ou encore en se rendant avec son groupe dans un laboratoire informatique selon les ressources technologiques de l'école. Après chaque passation, les élèves étaient invités à consulter un site Web spécialement conçu pour eux par le groupe de recherche et traitant de multiples ressources en lien avec la violence et l'intimidation (www.violence-ecole.ulaval.ca).

Le personnel scolaire (enseignant, professionnel et autres personnels) a été invité par courriel par la direction de l'établissement d'enseignement à remplir la version QSVE-R/ personnel scolaire via un lien électronique sécurisé. À la fin du questionnaire, des ressources spécifiques adressées au personnel scolaire ont aussi été mises à leur disposition via le site Web conçu à cette fin (ex. : aide individuelle ou stratégies d'intervention) (www.violence-ecole.ulaval.ca).

Les parents ont pour leur part été sollicités par la direction de l'établissement scolaire via les listes de courriels déjà disponibles ou confectionnées à cette fin, ou rejoints par une lettre d'information acheminée par le biais de leur enfant ou remise lors d'une rencontre de parents. Une ligne téléphonique a aussi été mise au service de ces derniers pour ceux qui souhaitaient remplir le questionnaire verbalement avec l'un des assistants de recherche (en langue française ou anglaise). À la fin du questionnaire, des ressources d'aide et de la documentation spécifiquement adressées aux parents leur ont aussi été offertes via le même site web conçu par l'équipe de recherche (<http://www.violence-ecole.ulaval.ca>).

Tous les QSVE-R ont été remplis de façon anonyme et le nom des écoles participantes demeure strictement confidentiel. L'ensemble des données a été consigné dans une base de données, via un site sécurisé administré par le Centre de services et de ressources en technopédagogie (CSRT) de l'Université Laval.



2.4 Précisions méthodologiques

Quelques aspects méthodologiques doivent être précisés pour favoriser l'interprétation des résultats et la lecture des figures et tableaux :

- Pour chaque section, des analyses ont été effectuées afin d'évaluer les changements survenus; ces changements ont été précisés en considérant les différences de moyennes entre les temps de mesure pour chaque catégorie de répondants.
- Des résultats sont présentés sous forme de pourcentages (%), mais les différences entre 2013, 2015 et 2017 ont été calculées à partir de moyennes. Ces pourcentages indiquent la proportion des participants qui ont répondu à chacun des choix de réponse, alors que les moyennes présentées informent sur le nombre moyen de comportements vécus ou observés par individu dans une école au cours d'une année scolaire.
- Nous avons demandé aux répondants d'indiquer le nombre de fois qu'ils ont subi ou observé certains comportements au cours de la dernière année scolaire. En estimant la fréquentation scolaire annuelle sur une base de huit (8) mois, l'échelle a été adaptée afin de connaître le nombre de comportements subis ou observés sur cette base soit : jamais (= 0 comportement) ; 1 à 2 fois/année : le point milieu correspond à 1,5 comportement observé ou subi depuis le début de l'année scolaire ; 2 à 3 fois/mois : soit le point milieu (2.5) X 8 mois de fréquentation = 20 comportements; et 1 fois et +/semaine : sur une base de 35 semaines de fréquentation scolaire = 35 comportements et + subis ou observés au cours d'une année scolaire.
- Des ANOVA à mesures répétées permettent d'évaluer la présence de différences à travers les temps de mesure. Lorsqu'il existe des différences significatives entre 2013-2015-2017 pour certaines variables, elles sont commentées et précisées selon leur importance (taille des effets) qui peut être légère (l), modérée (m) ou importante (i).
- La valeur de l'éta (η) est utilisée pour indiquer la taille d'effet pour l'ANOVA : autour de 0,01 effet faible (l=léger) ; autour de 0,06 effet modéré (m=modéré); et autour de 0,14 effet large (i=important) (Cohen, 1988). Le test de comparaison a posteriori de Bonferroni (corrigé pour comparaisons multiples) a été utilisé pour identifier les différences.
- Dans le texte, des pastilles de couleur indiquent les intervalles où des changements ont été observés, selon la légende suivante :

Légende

-  2013-2015
-  2015-2017
-  2013-2017
-  2013-2015; 2013-2017
-  2013-2015; 2015-2017
-  2013-2017; 2015-2017
-  2013-2015; 2013-2017; 2015-2017

- Partout dans le rapport, les sections ombragées en "gris" illustrent un changement positif dans le temps, alors que celles ombragées en « rose » un changement négatif, selon la légende suivante :

Changement positif
Changement négatif

3. RÉSULTATS

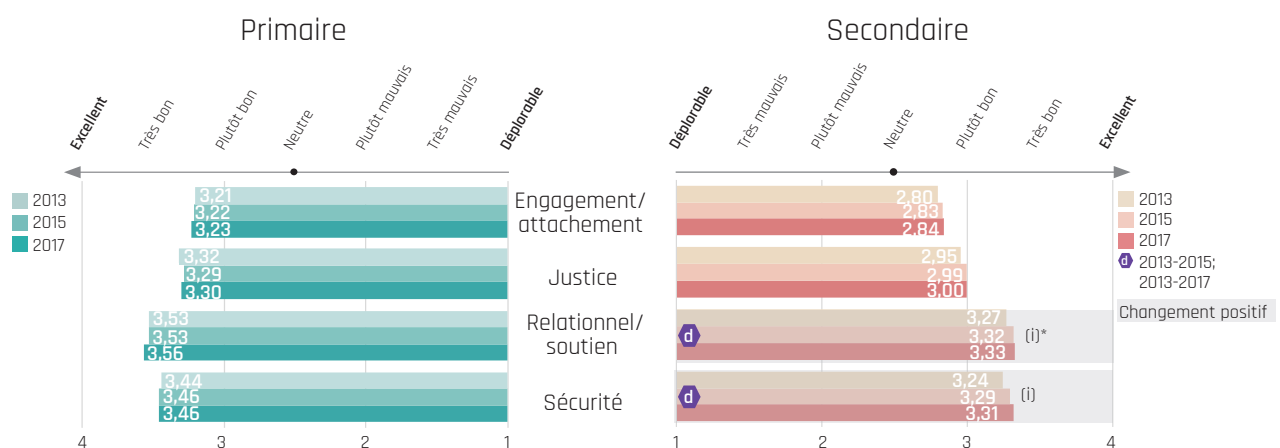
Les résultats visent à répondre à l'objectif de cette étude qui consiste à décrire les changements survenus entre 2013, 2015 et 2017 sur diverses variables liées à la violence dans les écoles québécoises. Ils permettent d'estimer la situation telle que perçue en moyenne dans une école primaire ou secondaire par les élèves, les membres du personnel scolaire et les parents.

3.1 Climat et vie scolaires

Le climat scolaire permet d'avoir un aperçu de l'atmosphère qui règne dans un établissement scolaire. Dans la présente étude, différentes échelles³, qui peuvent varier selon le type de répondants, servent à mesurer le climat selon divers aspects liés à la vie scolaire. Les participants ont été invités à indiquer s'ils étaient 1) tout à fait en désaccord; 2) plutôt en désaccord; 3) plutôt d'accord ou 4) tout à fait d'accord avec les énoncés proposés.

Afin de mesurer le taux moyen de satisfaction exprimée par les répondants, les figures 3, 4 et 5 présentent les moyennes aux énoncés liés à chacune des échelles selon la perception des élèves, des parents et du personnel scolaire. Plus le résultat se rapproche de 4 (soit le maximum), plus le niveau de satisfaction est élevé sur cette échelle.

La perception des élèves



* Différence significative et taille de l'effet : Changement important (i), modéré (m) ou léger (l) entre 2013-2015-2017

Figure 3. Perception du climat et de la vie scolaires selon les élèves d'une école primaire ou secondaire en 2013-2015-2017

En moyenne dans une école primaire ou secondaire selon les élèves :

■ Au primaire :

Changements positifs perçus :

■ aucun

Changements négatifs perçus :

■ aucun

- Au secondaire, les résultats indiquent des changements significatifs positifs (i) pour deux échelles du climat et de la vie scolaires, changements survenus entre 2013-2015 de même qu'entre 2013-2017, soit :

Changements positifs perçus :

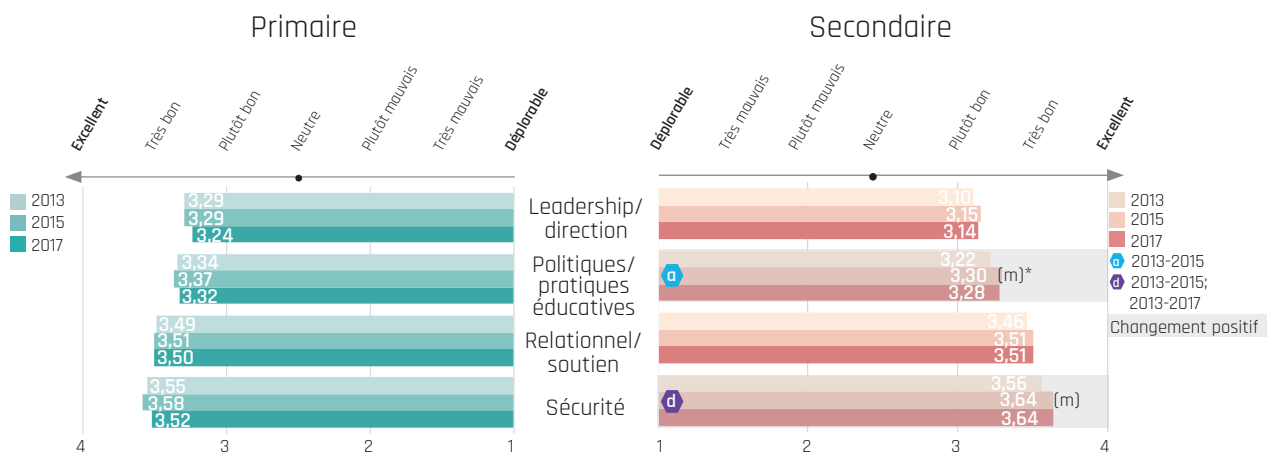
■ relationnel et soutien
■ sécurité

Changements négatifs perçus :

■ aucun

³ Pour la description des échelles «Climat et vie scolaires», voir Beaumont & al., 2014

La perception du personnel



* Différence significative et taille de l'effet : Changement important (i), modéré (m) ou léger (l) entre 2013-2015-2017

Figure 4. Perception du climat et de la vie scolaires selon le personnel d'une école primaire ou secondaire en 2013-2015-2017

En moyenne dans une école primaire ou secondaire selon l'ensemble du personnel scolaire :

■ **Au primaire :**

Changements positifs perçus :
■ aucun

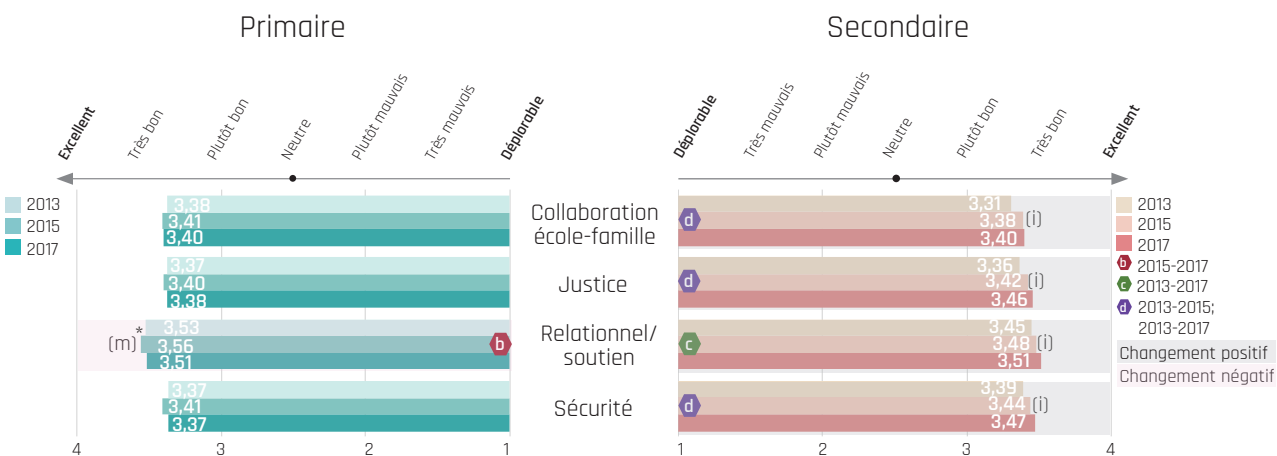
Changements négatifs perçus :
■ aucun

■ **Au secondaire,** les résultats indiquent des changements significatifs positifs (m) pour deux échelles du climat et de la vie scolaires, changements survenus entre 2013-2015 seulement, ou entre 2013-2015 et 2013-2017, soit :

Changements positifs perçus :
■ politiques/pratiques éducatives
■ sécurité

Changements négatifs perçus :
■ aucun

La perception des parents



* Différence significative et taille de l'effet : Changement important (i), modéré (m) ou léger (l) entre 2013-2015-2017

Figure 5. Perception du climat et de la vie scolaires selon les parents des élèves d'une école primaire ou secondaire en 2013-2015-2017

En moyenne dans une école primaire ou secondaire selon les parents :

- **Au primaire :** les résultats présentés à la figure 5 indiquent un changement négatif significatif (m) pour une échelle du climat et de la vie scolaires, changement survenu seulement entre 2015-2017.

Changements positifs perçus :

- aucun

Changements négatifs perçus :

- relationnel et soutien

- **Au secondaire,** des changements significatifs positifs comportant tous une taille d'effet importante (i) sont survenus pour les quatre échelles du climat et de la vie scolaires, changements survenus entre 2013-2017 seulement, ou entre 2013-2015 et 2013-2017.

Changements positifs perçus :

- collaboration école-famille
- justice
- relationnel et soutien
- sécurité

Changements négatifs perçus :

- aucun

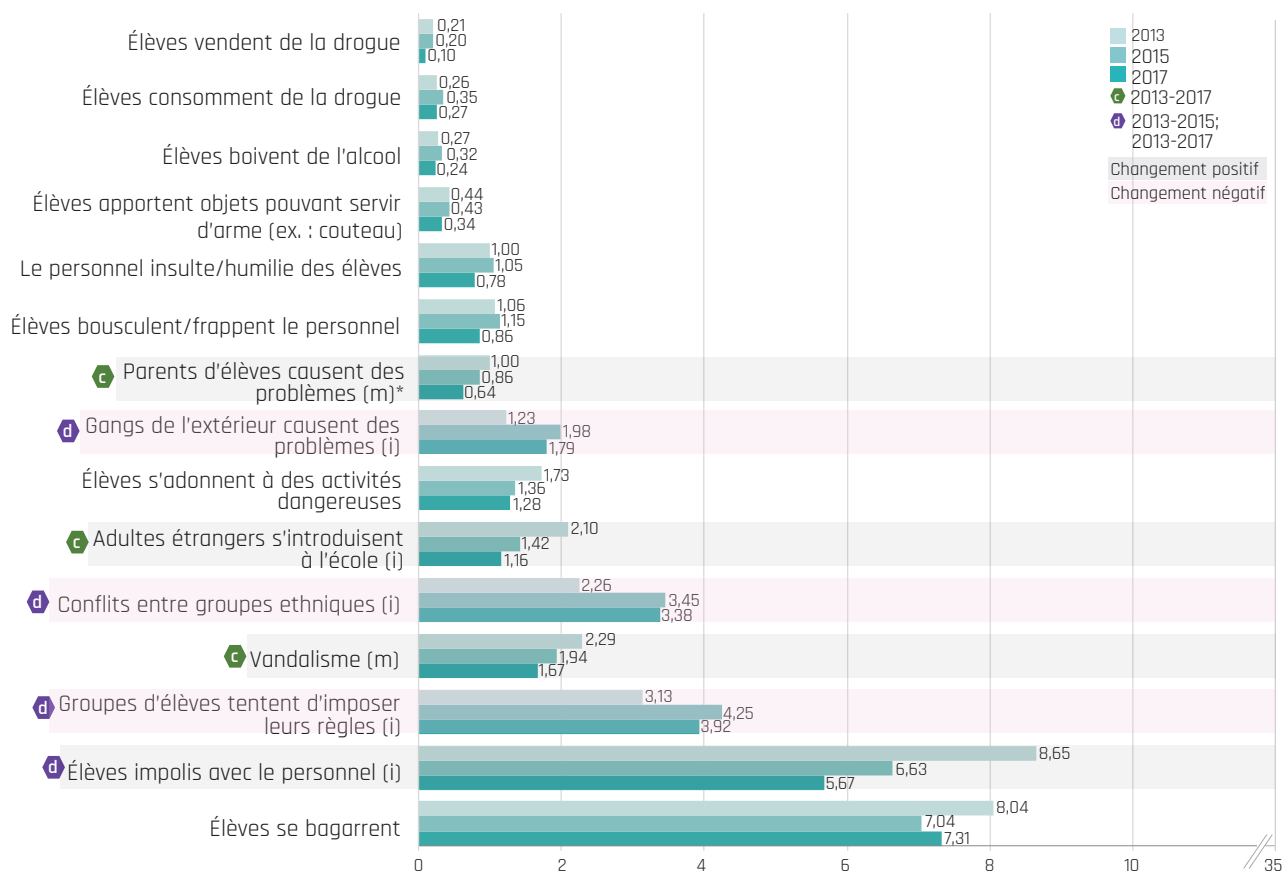


3.2 Comportements d'agression et à risque observés

Les comportements dont il est question dans cette section peuvent présenter certains risques pour les élèves ou le personnel scolaire. Puisqu'en être témoin peut aussi affecter la qualité de la vie scolaire, il convient d'identifier la fréquence moyenne à laquelle les élèves et le personnel scolaire peuvent y être exposés.

Parmi une liste de comportements suggérés, les élèves et le personnel scolaire devaient répondre à la question : Indiquez combien de fois vous avez observé les comportements suivants à votre école depuis le début de l'année scolaire.

La perception des élèves du primaire



* Différence significative et taille de l'effet : Changement important (i), modéré (m) ou léger (l) entre 2013-2015-2017

Figure 6. Nombre moyen de comportements d'agression et à risque observés par un élève dans une école primaire en 2013-2015-2017

En moyenne dans une école primaire, des changements s'observent entre 2013, 2015 et 2017 selon les élèves :

Sur les 15 items proposés aux élèves, sept changements s'observent avec une taille d'effet modérée (m) ou importante (i) soit : trois entre 2013-2017 et quatre entre 2013-2015 et 2013-2017.

Changements positifs : les élèves du primaire voient moins...

- d'adultes étrangers s'introduire dans l'école
- d'impolitesse envers le personnel
- de parents causant des problèmes

Changements négatifs : les élèves du primaire voient davantage...

- de gangs de l'extérieur causant des problèmes
- de conflits entre groupes ethniques
- de groupes d'élèves imposant leurs règles

La figure 7 indique comment estimer concrètement l'ampleur des changements dans une école de 100 élèves.

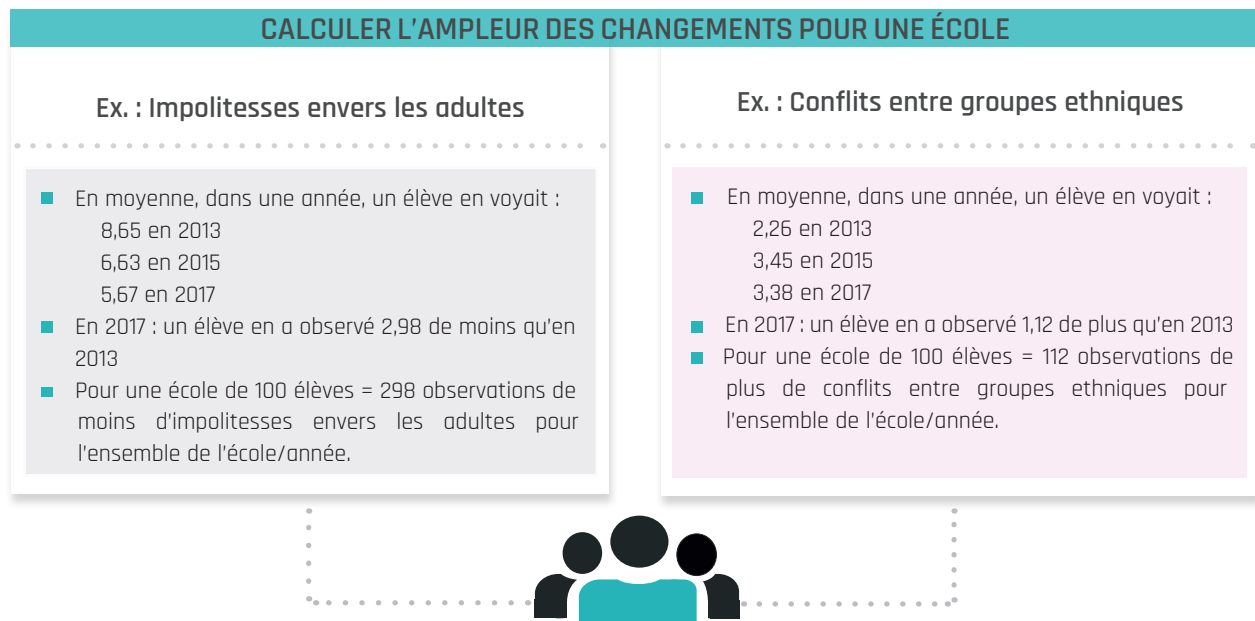
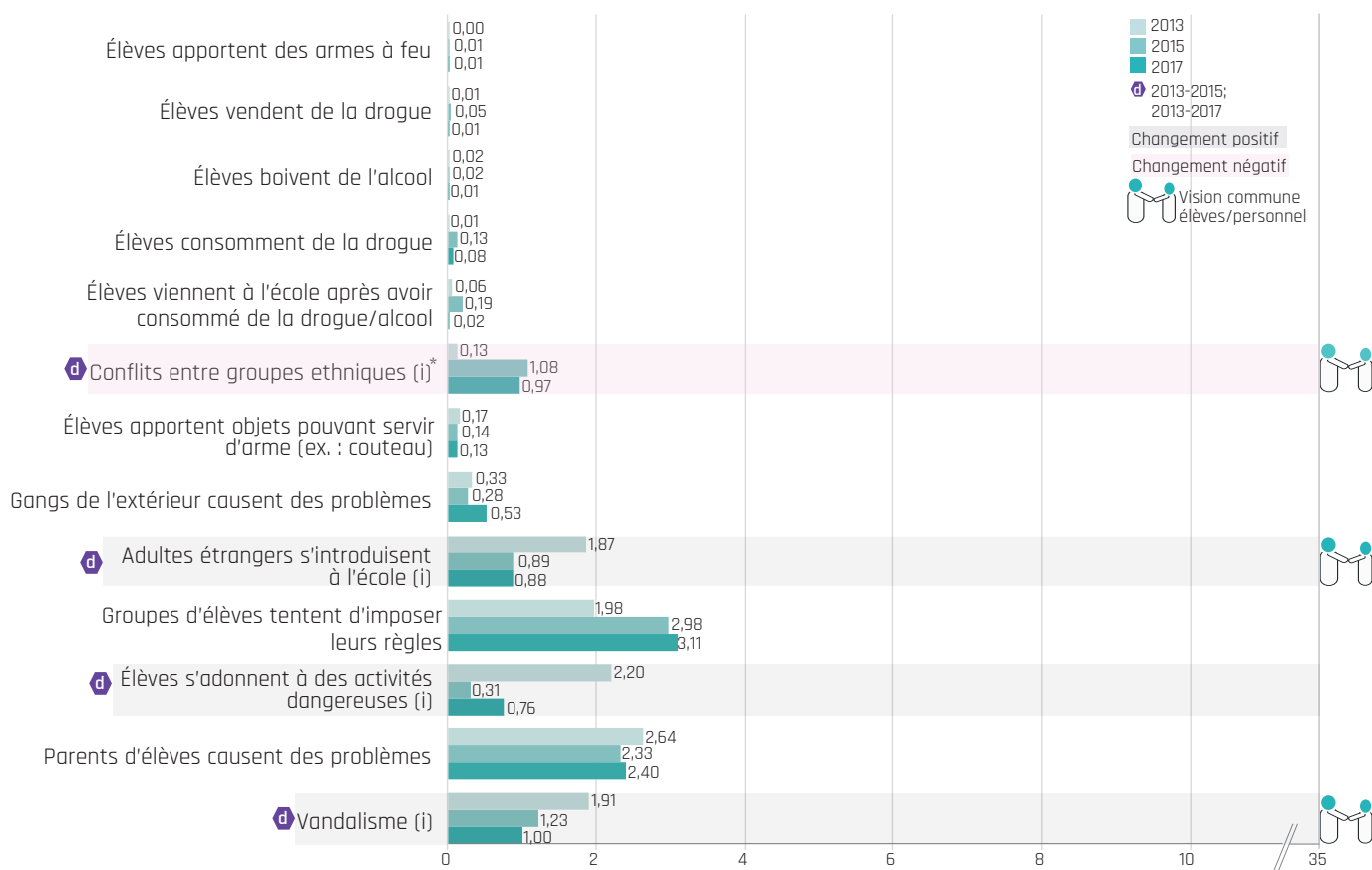


Figure 7. Calcul pour estimer l'ampleur des changements perçus par les élèves dans une école primaire de 100 élèves concernant les comportements d'agression ou à risque observés en 2013-2015-2017



La perception du personnel du primaire



* Différence significative et taille de l'effet : Changement important (i), modéré (m) ou léger (l) entre 2013-2015-2017

Figure 8. Nombre moyen de comportements d'agression et à risque observés par un membre du personnel dans une école primaire en 2013-2015-2017

En moyenne dans une école primaire, des changements s'observent entre 2013, 2015 et 2017 selon l'ensemble du personnel scolaire :

Sur les 13 items proposés au personnel, quatre changements s'observent entre 2013-2015 et 2013-2017, soit : trois changements positifs et un changement négatif, tous avec une taille d'effet importante (i).

Changements positifs : le personnel du primaire voit moins...

- d'adultes étrangers s'introduire dans l'école
- d'élèves s'adonner à des activités dangereuses
- d'actes de vandalisme

Changements négatifs : le personnel du primaire voit davantage...

- de conflits entre groupes ethniques

La figure 9 indique comment estimer concrètement l'ampleur des changements dans une école comprenant 30 membres du personnel.

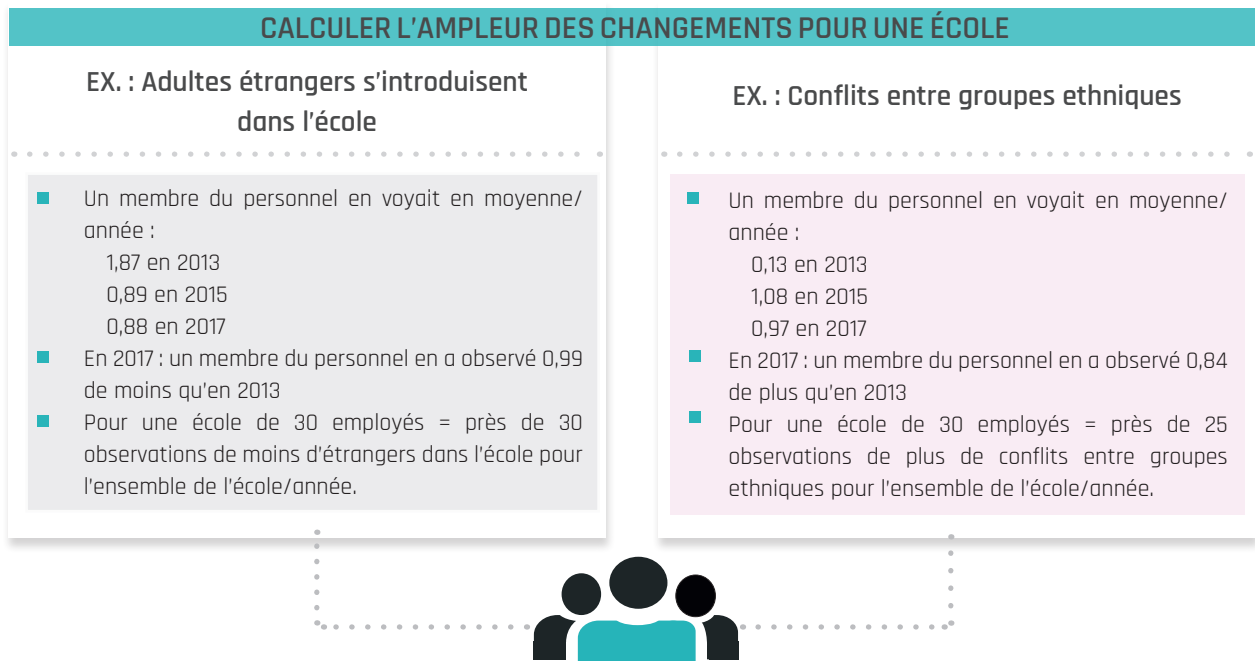
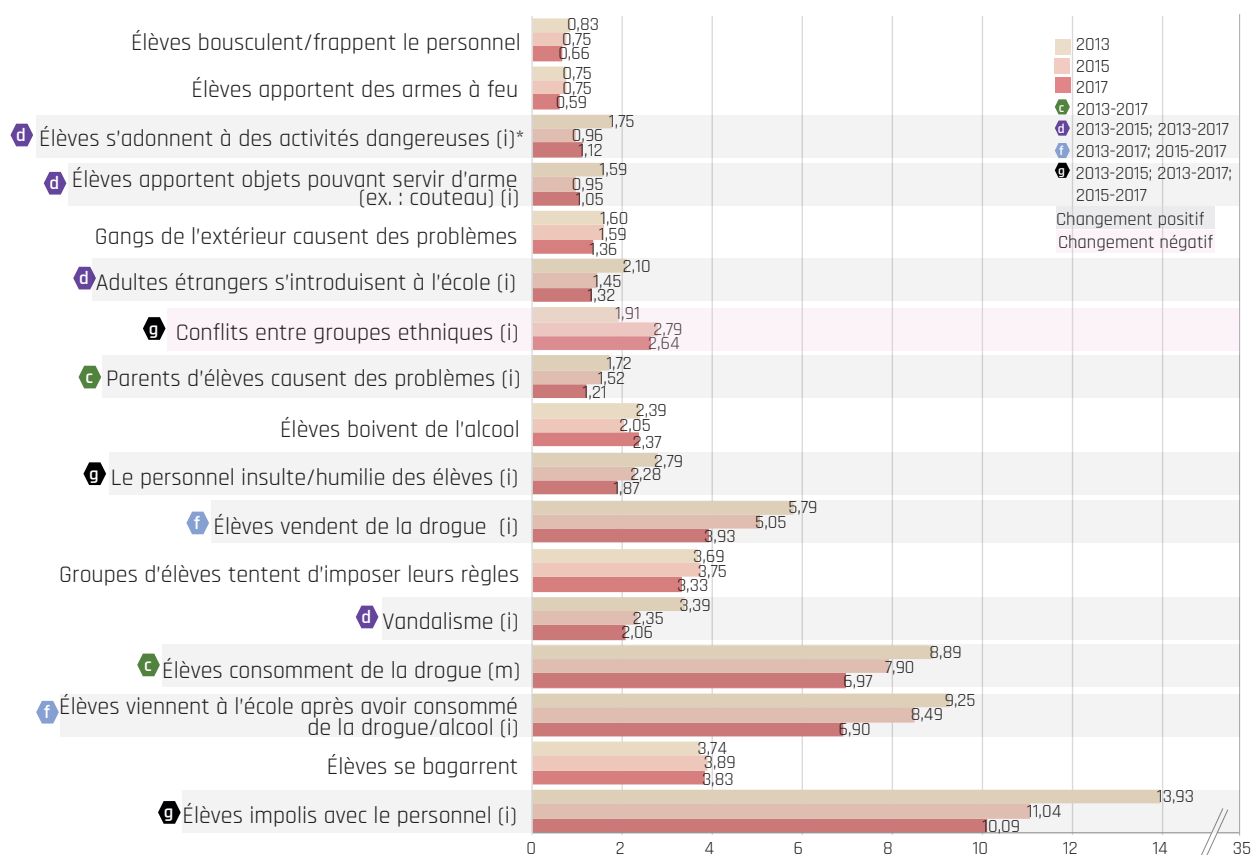


Figure 9. Calcul pour estimer l'ampleur des changements perçus par le personnel d'une école primaire de 30 membres concernant les comportements d'agression ou à risque observés en 2013-2015-2017



La perception des élèves du secondaire



* Différence significative et taille de l'effet : Changement important (i), modéré (m) ou léger (l) entre 2013-2015-2017

Figure 10. Nombre moyen de comportements d'agression et à risque observés par un élève dans une école secondaire en 2013-2015-2017

En moyenne dans une école secondaire, des changements s'observent entre 2013-2015-2017 selon les élèves :

Sur les 17 items proposés aux élèves, 11 changements s'observent entre les temps de mesure soit : 10 changements positifs avec une taille d'effet importante (i) ou modérée (m) et un changement négatif avec une taille d'effet importante (i).

Changements positifs : les élèves du secondaire voient moins...

- d'élèves s'adonner à des activités dangereuses
- d'élèves apporter des objets pouvant servir d'arme
- d'adultes étrangers s'introduire dans l'école
- de parents d'élèves causer des problèmes
- d'adultes de l'école insulte/humilier les élèves
- d'élèves vendre de la drogue
- d'actes de vandalisme
- d'élèves se présenter à l'école après avoir consommé drogue ou alcool
- d'impolitesse envers le personnel
- d'élèves consommer de la drogue

Changements négatifs : les élèves du secondaire voient davantage...

- de conflits entre groupes ethniques

La figure 11 indique comment estimer concrètement l'ampleur des changements dans une école de 100 élèves.

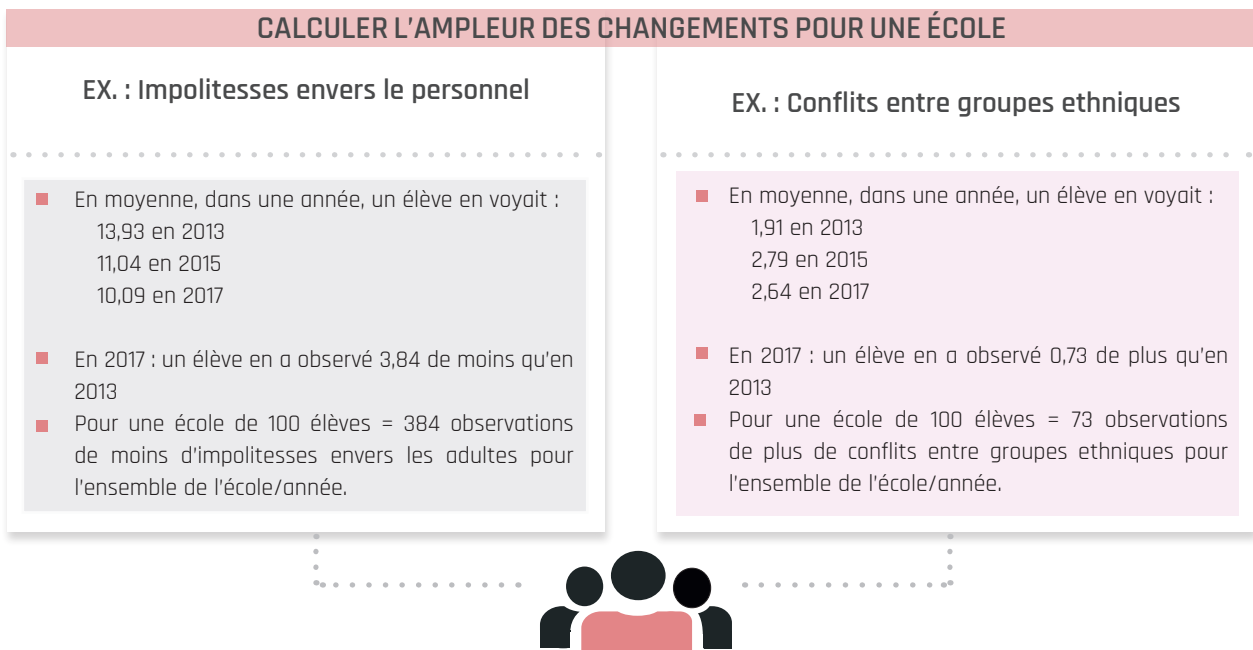
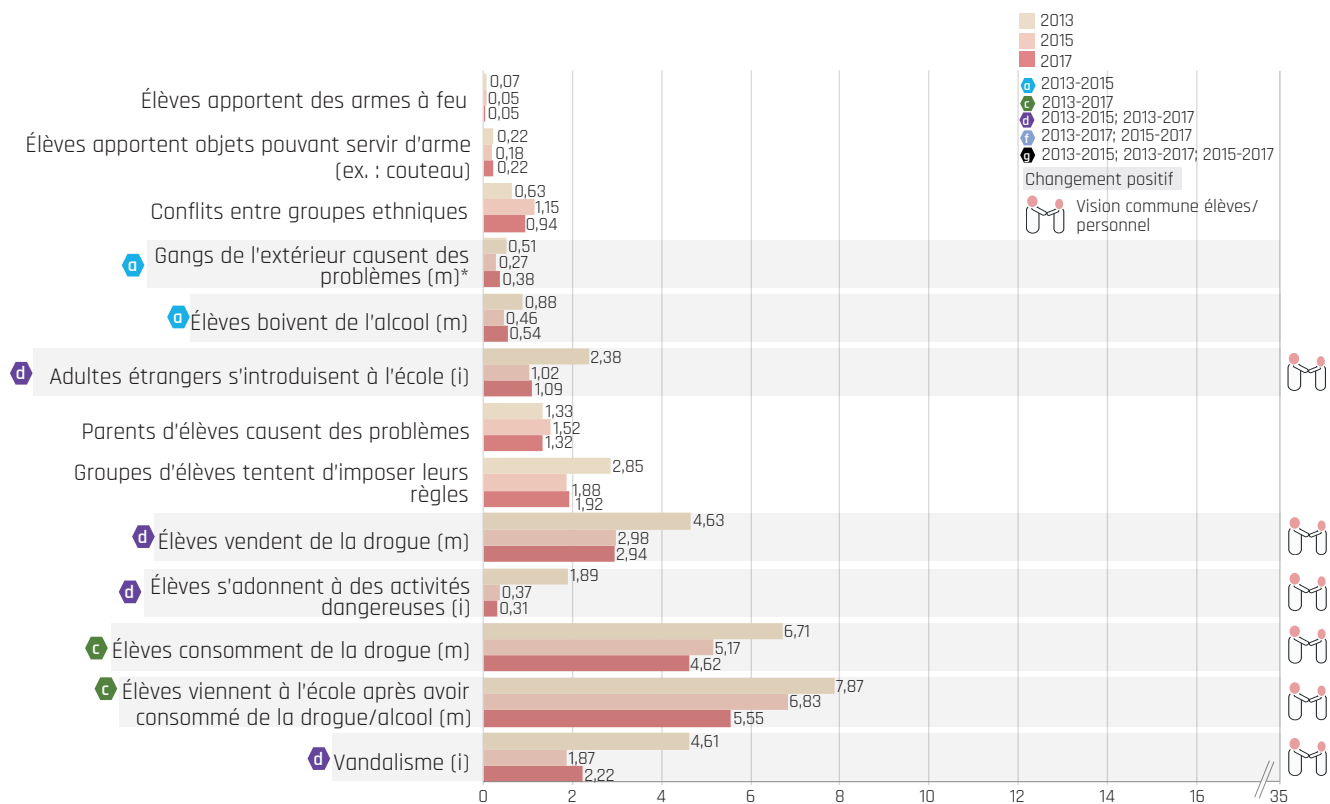


Figure 11. Calcul pour estimer l'ampleur des changements perçus par les élèves d'une école secondaire de 100 élèves concernant les comportements d'agression ou à risque observés en 2013-2015-2017



La perception du personnel du secondaire



* Différence significative et taille de l'effet : Changement important (i), modéré (m) ou léger (l) entre 2013-2015-2017

Figure 12. Nombre moyen de comportements d'agression et à risque observés par un membre du personnel dans une école secondaire en 2013-2015-2017

En moyenne dans une école secondaire, des changements s'observent entre 2013-2015-2017 selon l'ensemble du personnel scolaire :

Sur les 13 items proposés au personnel, huit changements positifs ont été observés entre les temps de mesure, soit trois avec une taille d'effet importante (i) et cinq avec une taille d'effet modérée (m).

Changements positifs : le personnel du secondaire voit moins...

- de gangs de l'extérieur causer des problèmes
- d'élèves boire de l'alcool
- d'élèves consommer de la drogue
- d'adultes étrangers s'introduire dans l'école
- d'élèves vendre de la drogue
- d'élèves s'adonner à des activités dangereuses
- d'actes de vandalisme
- d'élèves se présenter à l'école après avoir consommé drogue ou alcool
- d'actes de vandalisme

Changements négatifs : le personnel du secondaire voit davantage...

- aucun

La figure 13 indique comment estimer concrètement l'ampleur des changements dans une école de 30 membres du personnel.

CALCULER L'AMPLEUR DES CHANGEMENTS POUR UNE ÉCOLE

EX. : Élèves se présentent à l'école après avoir consommé drogue ou alcool

- Un membre du personnel en voyait en moyenne/ année :
 - 7,87 en 2013
 - 6,83 en 2015
 - 5,55 en 2017
- En 2017 : un membre du personnel en a observé 2,32 de moins qu'en 2013
- Pour une école de 30 employés = près de 70 observations de moins de ce comportement observé dans l'ensemble de l'école/année.



Figure 13. Calcul pour estimer l'ampleur des changements perçus par le personnel d'une école secondaire de 30 membres concernant les comportements d'agression ou à risque observés à l'école en 2013-2015-2017



3.3 Comportements d'agression subis à l'école

Les résultats présentés dans cette section concernent les comportements d'agression qui surviennent à l'école et qui peuvent affecter les élèves ou les adultes. Le terme agression réfère à tout type de comportement non désiré, perçu comme étant hostile et portant atteinte à l'intégrité physique ou psychique d'une personne, à ses droits ou à sa dignité (Organisation mondiale de la santé, 2002).

Pour les élèves, il s'agit de comportements négatifs qu'ils auraient subis de la part de leurs pairs ou des adultes de l'école au cours de l'année scolaire. Les agressions vécues par le personnel scolaire concernent pour leur part les comportements négatifs dont ils auraient été la cible de la part des élèves, des collègues ou encore de parents d'élèves.

3.3.1 Comportements d'agression subis par les élèves

Pour évaluer les agressions subies par les élèves, une liste de comportements pouvant comporter un caractère menaçant ou hostile leur a été présentée. Les élèves devaient répondre à la question : Indiquez combien de fois vous avez vécu les comportements suivants à votre école depuis le début de l'année scolaire.

Les agressions entre pairs

Les tableaux 1 et 2 présentent le pourcentage (%) d'élèves déclarant avoir subi divers comportements d'agression en 2013-2015-2017. Ils indiquent aussi le nombre moyen de comportements subis par élève dans une école primaire ou secondaire. Par la suite, les figures 15 et 16 présentent les résultats selon les formes d'agression, suivant le modèle théorique dégagé par Beaumont & al., (2014), soit : Directe/insultes, menaces; Directe/physique; Indirecte/sociale; Indirecte/matérielle ou Indirecte/électronique.

En moyenne dans une école primaire, des changements s'observent entre 2013-2015-2017 pour les comportements d'agression subis entre pairs :

Sur les 23 items énumérés au tableau 1, quatre changements positifs avec une taille d'effet importante (i) ont été observés principalement entre 2013-2015 et 2013-2017, et un changement négatif avec une taille d'effet modérée (m) entre 2013 et 2017.

Changements positifs : les élèves du primaire déclarent moins...

- se faire insulter ou traiter de noms
- se faire menacer sur le chemin de l'école
- se faire traiter de pédale, fif, tapette, gouine
- se faire rejeter/caractéristiques personnelles

Changements négatifs : les élèves du primaire déclarent davantage...

- se faire insulter par cellulaire ou texto (m)

Tableau 1. Pourcentage (%) d'élèves agressés par des pairs et nombre moyen d'agressions subies par élève dans une école primaire en 2013-2015-2017

| | Jamais | | | Quelquefois (1 à 2 fois/année) | | | Souvent/Très souvent (2-3 fois/mois et +) | | | Nbre moyen de cpts subis/élève | | |
|--|--------|------|------|--------------------------------|------|------|---|------|------|--------------------------------|------|------|
| | 2013 | 2015 | 2017 | 2013 | 2015 | 2017 | 2013 | 2015 | 2017 | 2013 | 2015 | 2017 |
| DIRECTE/INSULTES, MENACES | | | | | | | | | | | | |
| d Insulté/traité de noms (i)* | 44,2 | 49,9 | 48,5 | 36,4 | 34,5 | 35,4 | 19,4 | 15,7 | 16,1 | 5,6 | 4,6 | 4,7 |
| Menacé | 80,7 | 82,9 | 81,5 | 16,0 | 14,4 | 15,4 | 3,3 | 2,7 | 3,1 | 1,1 | 0,9 | 1,0 |
| Regard menaçant | 80,3 | 81,9 | 81,5 | 16,6 | 15,4 | 15,6 | 3,0 | 2,8 | 3,0 | 1,1 | 0,9 | 1,0 |
| d Menacé sur le chemin de l'école (piétons) (i) | 87,0 | 91,2 | 89,4 | 10,3 | 7,2 | 8,7 | 2,7 | 1,6 | 1,9 | 0,9 | 0,5 | 0,6 |
| Menacé pour obtenir quelque chose/taxage | 94,0 | 94,2 | 94,1 | 5,0 | 5,0 | 5,1 | 1,0 | 0,7 | 0,8 | 0,3 | 0,3 | 0,3 |
| d Traité de pédale/fif/tapette/gouine (i) | 72,7 | 78,9 | 79,8 | 20,9 | 16,4 | 15,7 | 6,5 | 4,7 | 4,5 | 2,0 | 1,4 | 1,4 |
| Gestes/mots déplacés à connotation sexuelle | 91,6 | 91,8 | 92,0 | 6,6 | 6,7 | 6,2 | 1,7 | 1,5 | 1,8 | 0,6 | 0,5 | 0,6 |
| Baisers forcés | 96,1 | 96,3 | 96,2 | 3,3 | 3,0 | 3,3 | 0,7 | 0,6 | 0,5 | 0,2 | 0,2 | 0,2 |
| Retrait vêtements | 96,9 | 97,9 | 97,3 | 2,7 | 1,7 | 2,5 | 0,4 | 0,3 | 0,2 | 0,1 | 0,1 | 0,1 |
| INDIRECTE/SOCIALE | | | | | | | | | | | | |
| Commérages pour éloigner amis | 63,1 | 66,2 | 65,6 | 27,6 | 26,2 | 25,7 | 9,2 | 7,6 | 8,7 | 2,8 | 2,3 | 2,5 |
| Mise à l'écart | 70,9 | 73,2 | 70,7 | 24,0 | 22,0 | 23,8 | 5,1 | 4,7 | 5,4 | 1,7 | 1,6 | 1,7 |
| d Rejeté (caractéristique personnelle) (i) | 80,9 | 85,1 | 84,6 | 13,9 | 11,6 | 11,6 | 5,2 | 3,4 | 3,8 | 1,6 | 1,1 | 1,2 |
| Messages blessants/fausses rumeurs (pas internet) | 82,5 | 85,4 | 85,3 | 14,9 | 12,4 | 12,4 | 2,6 | 2,2 | 2,3 | 0,9 | 0,8 | 0,8 |
| Rejeté (ethnie/croyances religieuses) | 95,9 | 96,5 | 96,5 | 3,0 | 2,7 | 2,5 | 1,0 | 0,8 | 0,9 | 0,3 | 0,3 | 0,3 |
| DIRECTE/PHYSIQUE | | | | | | | | | | | | |
| Bousculé intentionnellement | 65,5 | 66,1 | 63,7 | 27,2 | 27,0 | 28,9 | 7,3 | 6,9 | 7,4 | 2,2 | 2,1 | 2,3 |
| Frappé | 74,6 | 76,4 | 73,5 | 21,0 | 19,2 | 22,3 | 4,4 | 4,4 | 4,3 | 1,4 | 1,4 | 1,4 |
| Agressé et gravement blessé | 93,8 | 94,4 | 93,6 | 5,4 | 4,6 | 5,4 | 0,8 | 1,0 | 1,0 | 0,3 | 0,3 | 0,3 |
| INDIRECTE/MATÉRIELLE | | | | | | | | | | | | |
| Vol d'objets personnels | 78,5 | 79,7 | 80,6 | 19,0 | 17,9 | 17,0 | 2,5 | 2,4 | 2,4 | 0,9 | 0,8 | 0,9 |
| Bris d'objets personnels | 87,3 | 87,1 | 85,3 | 11,5 | 11,7 | 13,2 | 1,2 | 1,2 | 1,5 | 0,5 | 0,5 | 0,6 |
| Vol d'argent | 96,8 | 96,9 | 97,0 | 2,9 | 2,8 | 2,6 | 0,2 | 0,3 | 0,4 | 0,1 | 0,1 | 0,1 |
| INDIRECTE/ÉLECTRONIQUE | | | | | | | | | | | | |
| Insultes/menaces par courriel | 93,0 | 94,1 | 94,6 | 5,7 | 5,0 | 4,4 | 1,3 | 0,9 | 1,0 | 0,4 | 0,3 | 0,3 |
| Messages humiliants/fausses rumeurs (Internet) | 92,5 | 95,1 | 95,5 | 6,5 | 4,0 | 3,5 | 1,0 | 0,9 | 0,9 | 0,4 | 0,3 | 0,3 |
| c Insultes/menaces par cellulaire/texto (m) | 95,1 | 94,3 | 93,5 | 4,3 | 4,9 | 5,4 | 0,6 | 0,8 | 1,2 | 0,2 | 0,3 | 0,4 |

* Différence significative et taille de l'effet : Changement important (i), modéré (m) ou léger (l) entre 2013-2015-2017

c 2013-2017**d** 2013-2015; 2013-2017

Changement positif

Changement négatif

La figure 14 indique comment estimer concrètement l'ampleur des changements survenus dans une école primaire de 100 élèves concernant les comportements d'agression subis entre pairs.

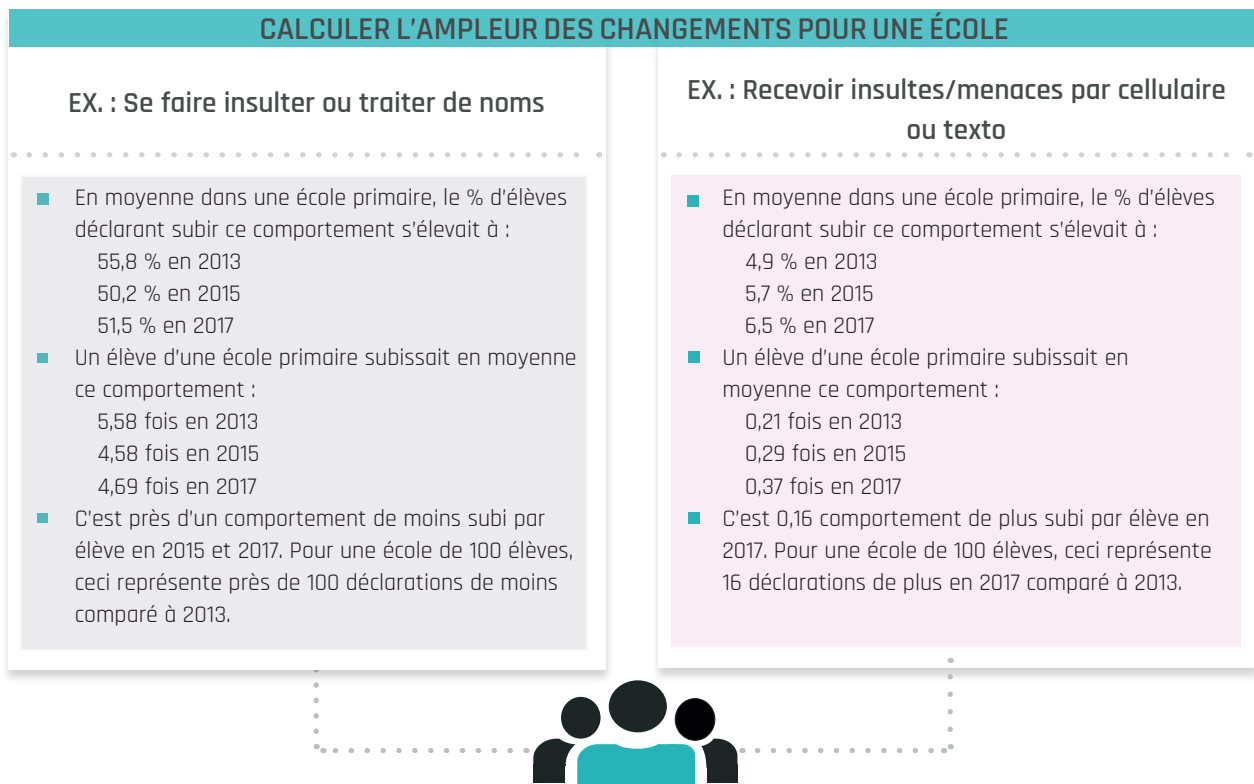


Figure 14. Calcul pour estimer l'ampleur des changements perçus par les élèves dans une école primaire de 100 élèves concernant les comportements d'agression subis entre pairs en 2013-2015-2017

En moyenne dans une école secondaire, des changements s'observent entre 2013, 2015 et 2017 pour les comportements d'agression subis entre pairs (voir tableau 2).

Sur les 23 items énumérés au tableau 2, dix changements positifs ont été observés principalement entre 2013-2017, soit : quatre changements avec une taille d'effet modérée (m) et six changements avec une taille d'effet importante (i).

Changements positifs : les élèves du secondaire déclarent moins...

- subir des regards menaçants
- se faire traiter de fif, tapette, gouine
- être agressés et gravement blessés
- recevoir des messages humiliants/fausses rumeurs via Internet
- être menacés sur le chemin de l'école
- de tentatives pour leur enlever leurs vêtements
- être la cible de commérages pour les éloigner de leurs amis
- recevoir des baisers forcés
- subir du rejet / caractéristique personnelle
- se faire insulter ou menacer par courriel

Changements négatifs : les élèves du secondaire déclarent davantage...

- aucun des comportements d'agression proposés

Tableau 2. Pourcentage (%) d'élèves agressés par des pairs et nombre moyen d'agressions subies par élève dans une école secondaire en 2013-2015-2017

| | Jamais | | | Quelquefois (1 à 2 fois/année) | | | Souvent/Très souvent (2-3 fois/mois et +) | | | Nbre moyen de cpts subis/élève | | |
|---|--------|------|------|--------------------------------|------|------|---|------|------|--------------------------------|------|------|
| | 2013 | 2015 | 2017 | 2013 | 2015 | 2017 | 2013 | 2015 | 2017 | 2013 | 2015 | 2017 |
| DIRECTE/INSULTES, MENACES | | | | | | | | | | | | |
| Insulté/traité de noms | 53,7 | 59,3 | 57,5 | 30,6 | 26,3 | 27,3 | 15,7 | 14,3 | 15,2 | 4,7 | 4,4 | 4,6 |
| Menacé | 92,0 | 92,7 | 91,9 | 6,3 | 5,8 | 6,8 | 1,7 | 1,5 | 1,3 | 0,6 | 0,5 | 0,5 |
| e Regard menaçant (m)* | 81,6 | 83,1 | 84,3 | 14,4 | 13,0 | 12,7 | 4,0 | 3,9 | 3,0 | 1,3 | 1,2 | 1,0 |
| f Menacé sur le chemin de l'école (piétons) (i) | 95,0 | 96,8 | 96,7 | 3,7 | 2,4 | 2,6 | 1,3 | 0,9 | 0,6 | 0,4 | 0,3 | 0,2 |
| Menacé pour obtenir quelque chose taxagé | 97,5 | 97,9 | 98,0 | 1,7 | 1,4 | 1,5 | 0,8 | 0,7 | 0,5 | 0,3 | 0,2 | 0,2 |
| e Traité de pédale/fif/tapette/gouine (m) | 82,3 | 84,4 | 84,1 | 11,8 | 10,1 | 10,9 | 5,9 | 5,5 | 4,9 | 1,9 | 1,7 | 1,6 |
| Gestes/mots déplacés à connotation sexuelle | 93,2 | 93,5 | 92,8 | 4,7 | 4,5 | 5,1 | 2,1 | 2,0 | 2,1 | 0,7 | 0,6 | 0,7 |
| f Baisers forcés (i) | 96,4 | 96,5 | 97,0 | 2,0 | 1,9 | 2,1 | 1,6 | 1,6 | 0,9 | 0,6 | 0,6 | 0,3 |
| f Retrait vêtements (i) | 97,2 | 97,6 | 98,0 | 1,4 | 1,3 | 1,3 | 1,4 | 1,1 | 0,7 | 0,5 | 0,4 | 0,2 |
| INDIRECTE/SOCIALE | | | | | | | | | | | | |
| e Commérages pour éloigner amis (i) | 68,3 | 71,9 | 73,0 | 23,7 | 20,8 | 21,1 | 7,9 | 7,3 | 5,9 | 2,4 | 2,3 | 1,9 |
| Mise à l'écart | 83,3 | 83,2 | 82,3 | 13,4 | 13,1 | 14,4 | 3,3 | 3,7 | 3,3 | 1,1 | 1,2 | 1,1 |
| e Rejeté (caractéristique personnelle) (i) | 86,0 | 88,6 | 88,8 | 10,0 | 8,0 | 8,3 | 4,0 | 3,4 | 2,9 | 1,3 | 1,1 | 0,9 |
| Messages blessants/fausses rumeurs (pas internet) | 88,1 | 89,3 | 89,1 | 9,6 | 8,6 | 9,1 | 2,3 | 2,2 | 1,8 | 0,8 | 0,7 | 0,6 |
| Rejeté (ethnie/croyances religieuses) | 97,6 | 97,8 | 97,7 | 1,4 | 1,3 | 1,6 | 1,0 | 0,9 | 0,7 | 0,3 | 0,3 | 0,2 |
| Rejeté (orientation sexuelle) | 98,6 | 98,5 | 98,4 | 0,6 | 0,7 | 0,9 | 0,8 | 0,8 | 0,6 | 0,3 | 0,3 | 0,2 |
| DIRECTE/PHYSIQUE | | | | | | | | | | | | |
| Bousculé intentionnellement | 76,2 | 78,1 | 76,5 | 18,6 | 16,7 | 18,3 | 5,2 | 5,1 | 5,2 | 1,7 | 1,6 | 1,7 |
| Frappé | 89,8 | 90,9 | 90,0 | 7,8 | 6,9 | 7,9 | 2,4 | 2,2 | 2,0 | 0,8 | 0,7 | 0,7 |
| e Agressé et gravement blessé (m) | 98,0 | 98,3 | 98,4 | 1,2 | 0,9 | 1,1 | 0,7 | 0,7 | 0,5 | 0,3 | 0,2 | 0,2 |
| Frappé à cause d'orientation sexuelle | 99,2 | 99,2 | 99,5 | 0,3 | 0,3 | 0,2 | 0,5 | 0,5 | 0,4 | 0,2 | 0,2 | 0,1 |
| INDIRECTE/MATÉRIELLE | | | | | | | | | | | | |
| Vol d'objets personnels | 82,9 | 86,4 | 85,3 | 14,8 | 11,8 | 13,1 | 2,3 | 1,8 | 1,6 | 0,9 | 0,7 | 0,6 |
| Bris d'objets personnels | 90,4 | 91,8 | 91,5 | 8,2 | 7,0 | 7,4 | 1,5 | 1,2 | 1,1 | 0,6 | 0,5 | 0,4 |
| Vol d'argent | 93,1 | 93,3 | 93,5 | 5,9 | 5,7 | 5,7 | 1,1 | 0,9 | 0,9 | 0,4 | 0,4 | 0,3 |
| INDIRECTE/ÉLECTRONIQUE | | | | | | | | | | | | |
| e Insultes/menaces par courriel (i) | 92,2 | 93,7 | 94,1 | 6,1 | 4,8 | 4,7 | 1,7 | 1,5 | 1,2 | 0,6 | 0,5 | 0,4 |
| e Messages humiliants/fausses rumeurs (Internet) (m) | 90,5 | 92,9 | 92,5 | 7,7 | 5,5 | 6,2 | 1,9 | 1,6 | 1,3 | 0,6 | 0,5 | 0,4 |
| Insultes/menaces par cellulaire/texto | 93,0 | 92,7 | 91,5 | 5,6 | 5,7 | 7,1 | 1,4 | 1,6 | 1,4 | 0,5 | 0,5 | 0,5 |

* Différence significative et taille de l'effet : Changement important (i), modéré (m) ou léger (l) entre 2013-2015-2017

e 2013-2017**f** 2013-2017; 2015-2017

Changement positif

La figure 15 indique comment estimer concrètement l'ampleur des changements survenus dans une école secondaire de 100 élèves concernant les comportements d'agression subis entre pairs.

CALCULER L'AMPLEUR DES CHANGEMENTS POUR UNE ÉCOLE

EX. : Cible de commérage pour éloigner les amis

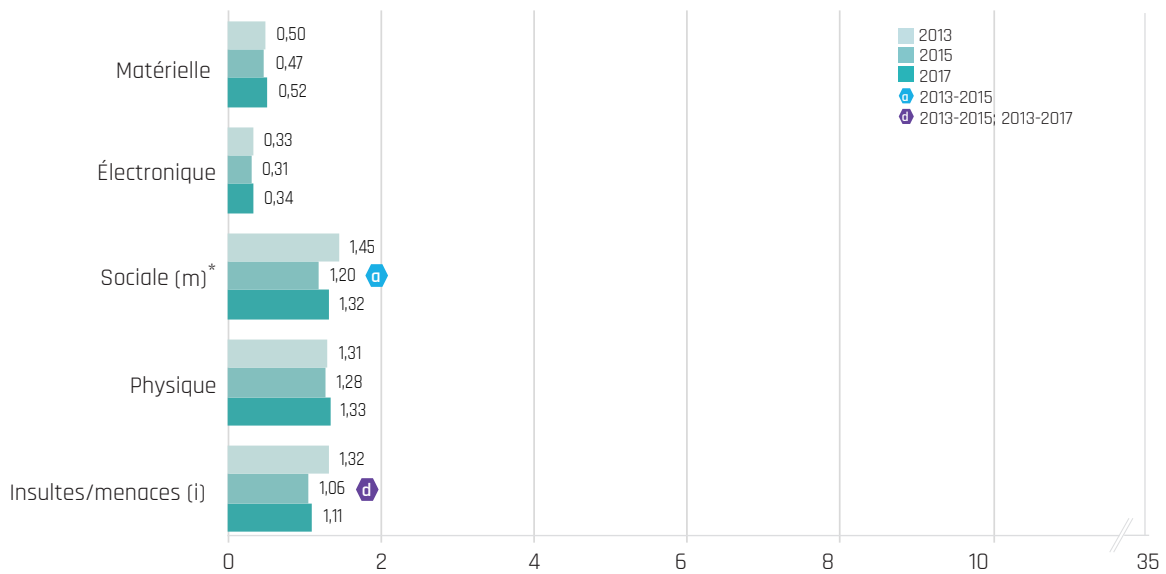
- En moyenne dans une école secondaire, le % d'élèves déclarant subir ce comportement s'élevait à :
 - 31,7 % en 2013
 - 28,1 % en 2015
 - 27,0 % en 2017
- En moyenne un élève subissait ce comportement à une fréquence annuelle de :
 - 2,4 fois en 2013
 - 2,3 fois en 2015
 - 1,9 fois en 2017
- En 2017 c'est en moyenne 0,5 comportement de moins subi par élève comparativement à 2013. Pour une école de 100 élèves, ceci représente près de 50 déclarations de moins de ce comportement comparé à 2013.



Figure 15. Calcul pour estimer l'ampleur des changements perçus par les élèves dans une école secondaire de 100 élèves concernant les comportements d'agression subis entre pairs en 2013-2015-2017

Comportements d'agression subis entre pairs au PRIMAIRE (selon la forme d'agression)

La figure 16 indique le nombre moyen de comportements subis annuellement par un élève dans une école primaire au fil des ans selon la forme d'agression déclarée.



* Différence significative et taille de l'effet : Changement important (i), modéré (m) ou léger(l) entre 2013-2015-2017

Figure 16. Nombre moyen de comportements d'agression subis entre pairs dans une école primaire en 2013-2015-2017 selon la forme d'agression

En moyenne dans une école primaire, des changements s'observent entre 2013-2015 et 2017 selon les élèves.

Des changements positifs allant d'importants (i) à modérés (m) sont survenus pour deux des cinq formes d'agression au fil du temps.

Changements positifs : les élèves du primaire déclarent subir au fil des ans, moins d'agressions de forme :

- indirecte/sociale entre 2013-2015
- directe/insultes, menaces entre 2013-2015 de même qu'entre 2013-2017

Changements négatifs : les élèves du primaire déclarent subir davantage...

- aucune de ces formes d'agression au fil des ans

La figure 17 indique comment estimer concrètement l'ampleur des changements survenus dans une école primaire de 100 élèves concernant les comportements d'agression subis entre pairs selon la forme d'agression déclarée.

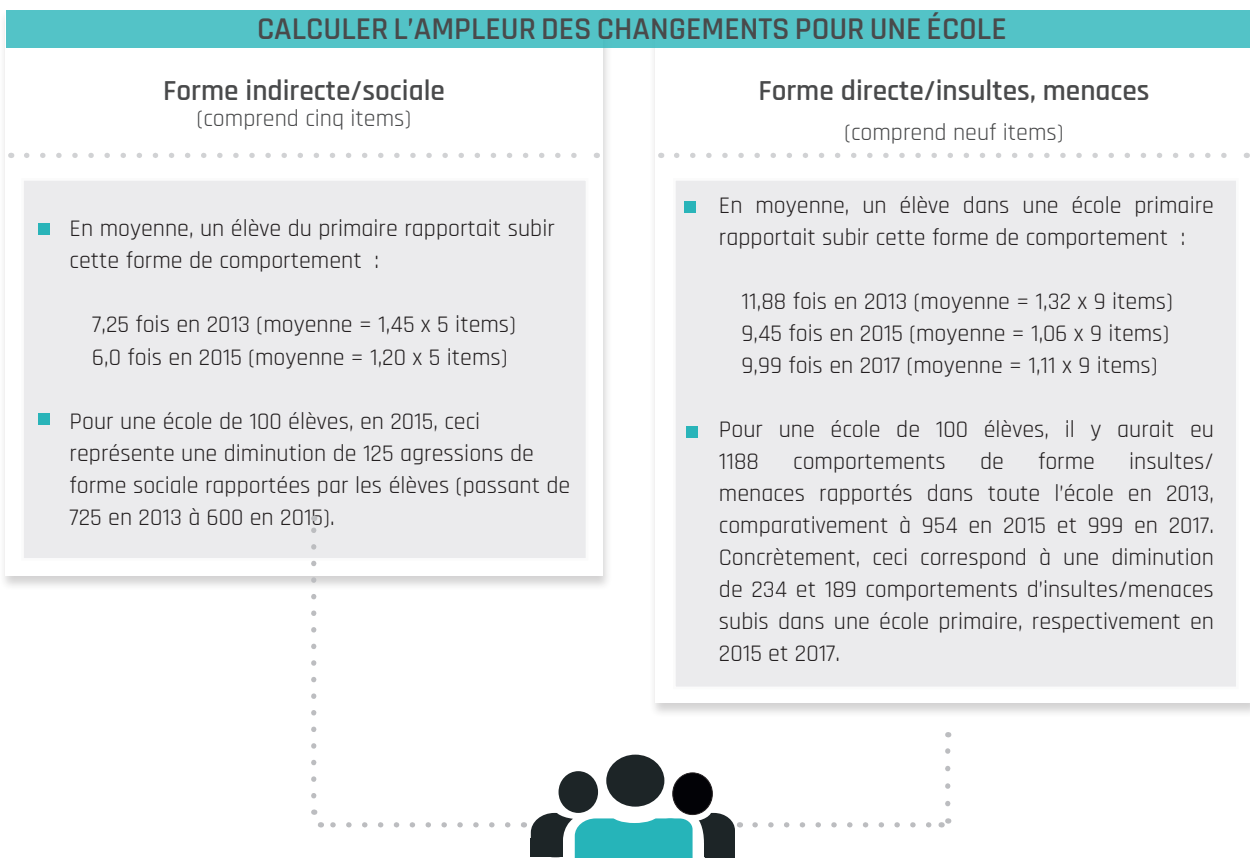
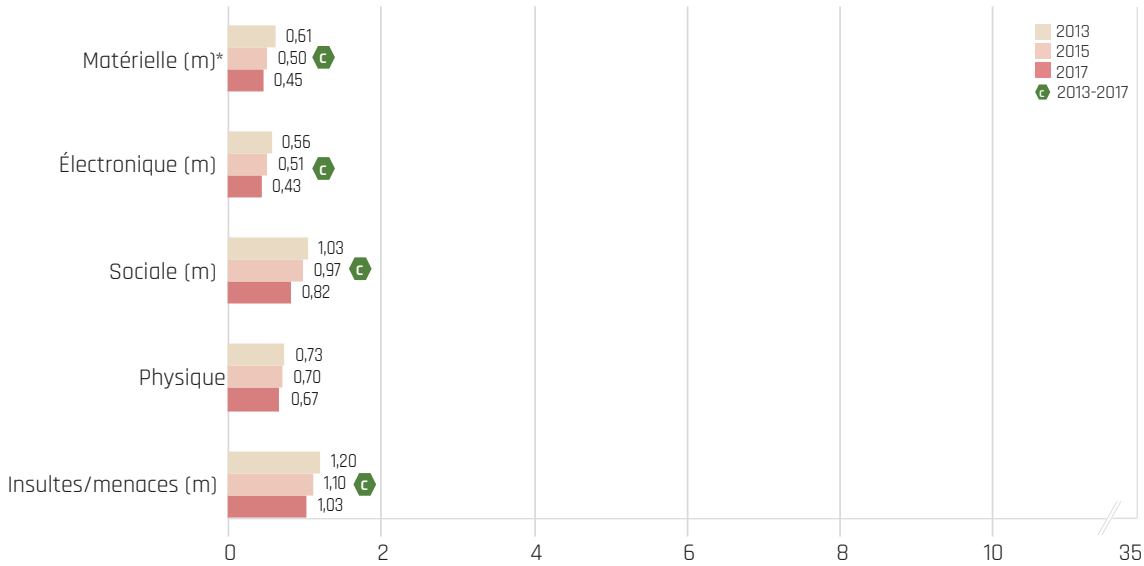


Figure 17. Calcul pour estimer l'ampleur des changements perçus par les élèves dans une école primaire de 100 élèves concernant les comportements d'agression subis entre pairs selon la forme en 2013-2015-2017

Comportements d'agression subis entre pairs au SECONDAIRE (selon la forme d'agression)

La figure 18 indique le nombre moyen de comportements d'agression subis annuellement par un élève dans une école secondaire au fil des ans selon la forme d'agression.



* Différence significative et taille de l'effet : Changement important (i), modéré (m) ou léger (l) entre 2013-2015-2017

Figure 18. Nombre moyen de comportements d'agression subis entre pairs dans une école secondaire en 2013-2015-2017 selon la forme d'agression

En moyenne dans une école secondaire, des changements s'observent entre 2013-2015 et 2017 selon les élèves.

Des changements positifs et modérés (m) sont survenus pour quatre des cinq formes d'agression entre 2013 et 2017. Seule la forme Directe/physique ne présente aucun changement au fil du temps.

Changements positifs : les élèves du secondaire déclarent subir au fil des ans moins d'agressions de forme :

- directe/insultes menaces
- indirecte/sociale
- indirecte/matérielle
- indirecte électronique

Changements négatifs : les élèves du secondaire déclarent subir davantage :

- aucune de ces formes d'agression au fil des ans

La Figure 19 indique comment estimer concrètement l'ampleur des changements survenus dans une école secondaire de 100 élèves concernant les comportements d'agression subis entre pairs selon la forme d'agression.

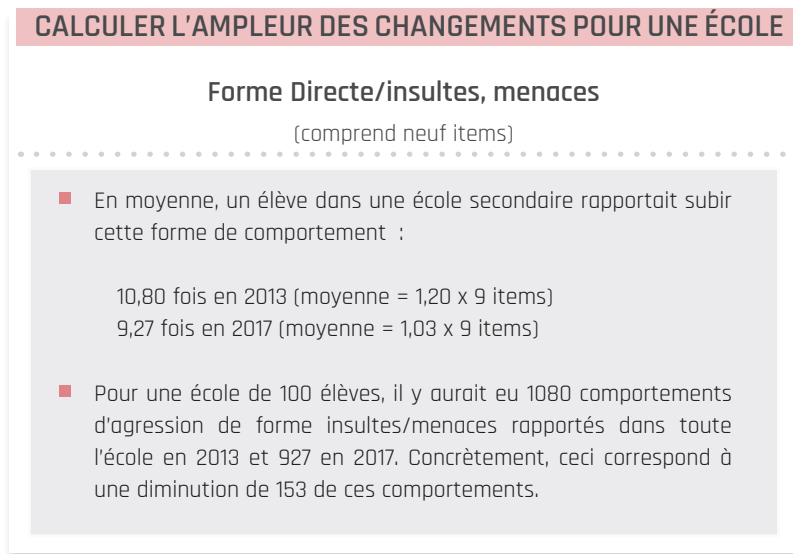


Figure 19. Calcul pour estimer l'ampleur des changements perçus par les élèves dans une école secondaire de 100 élèves concernant les comportements d'agression subis entre pairs selon la forme en 2013-2015-2017

Les agressions du personnel scolaire envers les élèves

La perception des élèves du primaire

Le tableau 3 présente les résultats obtenus selon la déclaration des élèves du primaire, concernant certains comportements qu'ils auraient subis de la part d'un membre du personnel scolaire au fil des ans.

Tableau 3. Pourcentage (%) d'élèves agressés par le personnel dans une école primaire en 2013-2015-2017

| AGRESSIONS DE LA PART DU PERSONNEL SCOLAIRE | Jamais % | | | Quelquefois (1 à 2 fois/année) % | | | Souvent/Très souvent (2-3 fois/mois et +) % | | |
|---|----------|------|------|----------------------------------|------|------|---|------|------|
| | 2013 | 2015 | 2017 | 2013 | 2015 | 2017 | 2013 | 2015 | 2017 |
| Cris/sacres | 84,9 | 85,8 | 86,4 | 13,2 | 12,0 | 11,8 | 1,9 | 2,2 | 1,9 |
| Regards méprisants | 86,2 | 86,0 | 87,0 | 12,0 | 12,0 | 11,4 | 1,8 | 2,1 | 1,6 |
| Ignorance lorsque ridiculisé/insulté | 88,1 | 88,3 | 88,4 | 10,1 | 10,2 | 9,9 | 1,8 | 1,5 | 1,8 |
| Humiliations verbales | 93,8 | 94,0 | 93,8 | 5,3 | 5,1 | 5,5 | 0,9 | 0,8 | 0,7 |
| Bousculades | 97,4 | 97,1 | 97,0 | 2,3 | 2,6 | 2,6 | 0,3 | 0,3 | 0,4 |

En moyenne dans une école primaire en 2013-2015-2017 :

Les élèves n'ont rapporté aucun changement au fil des ans concernant les comportements d'agression du personnel scolaire à leur égard.

La figure 20 illustre plus précisément le nombre moyen de ces comportements d'agression subis au fil des ans par un élève dans une école primaire.

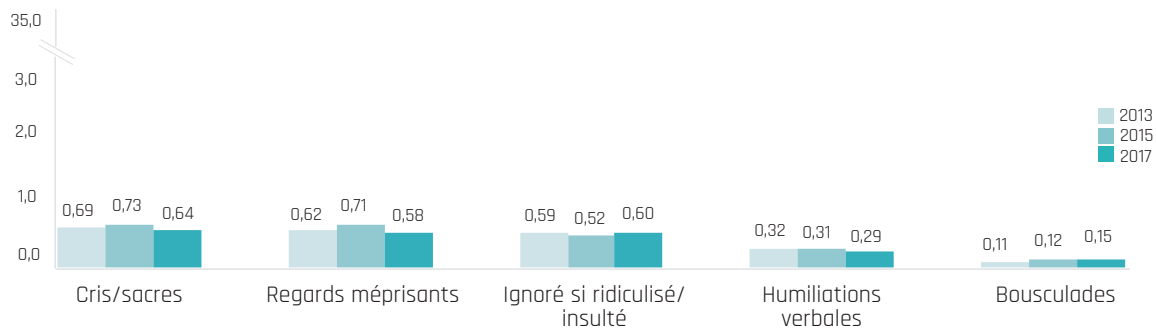


Figure 20. Nombre moyen de comportements d'agression subis par un élève de la part du personnel d'une école primaire en 2013-2015-2017

La perception des élèves du secondaire

Le tableau 4 présente les résultats obtenus selon la déclaration des élèves du secondaire, concernant certains comportements qu'ils auraient subis de la part d'un membre du personnel au fil des ans.

Tableau 4. Pourcentage (%) d'élèves agressés par le personnel dans une école secondaire en 2013-2015-2017

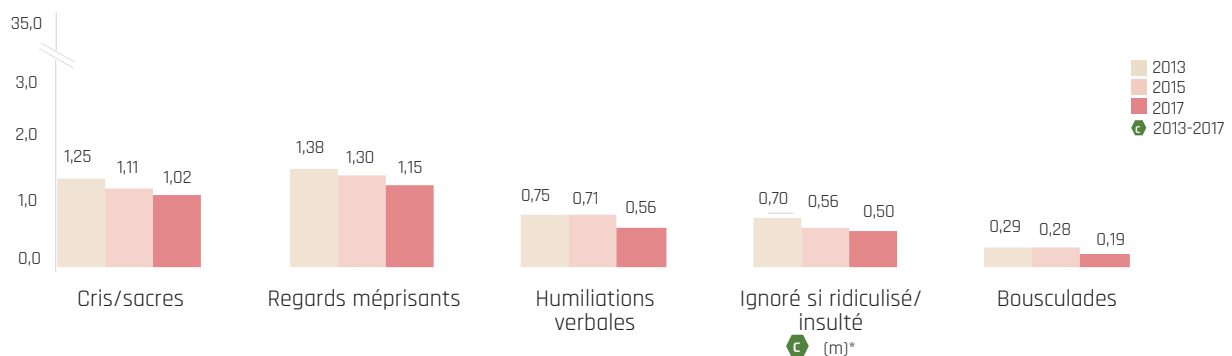
| AGRESSIONS DE LA PART DU PERSONNEL SCOLAIRE | Jamais % | | | Quelquefois (1 à 2 fois/année) % | | | Souvent/Très souvent (2-3 fois/mois et +) % | | |
|--|----------|------|------|----------------------------------|------|------|---|------|------|
| | 2013 | 2015 | 2017 | 2013 | 2015 | 2017 | 2013 | 2015 | 2017 |
| Cris/sacres | 81,9 | 83,4 | 84,3 | 14,3 | 13,2 | 12,6 | 3,8 | 3,3 | 3,1 |
| Regards méprisants | 81,5 | 82,7 | 83,2 | 14,1 | 13,3 | 13,3 | 4,4 | 4,1 | 3,6 |
| Humiliations verbales | 89,3 | 90,0 | 90,9 | 8,5 | 7,9 | 7,4 | 2,2 | 2,2 | 1,6 |
| E Ignorance lorsque ridiculisé/insulté (m)* | 92,1 | 92,9 | 92,3 | 5,7 | 5,4 | 6,3 | 2,2 | 1,7 | 1,4 |
| Bousculades | 97,3 | 97,7 | 98,1 | 1,8 | 1,5 | 1,4 | 0,8 | 0,8 | 0,5 |

* Différence significative et taille de l'effet : Changement important (i), modéré (m) ou léger (l) entre 2013-2015-2017

E 2013-2017

En moyenne dans une école secondaire en 2013-2015-2017 :

Parmi les cinq comportements suggérés aux élèves du secondaire, un seul changement est survenu au fil des ans. Il s'agit d'un changement positif, avec une taille d'effet modérée (m), survenu entre 2013 et 2017. La figure 21 illustre plus précisément le nombre moyen de ces comportements subis annuellement par un élève dans une école secondaire.



* Différence significative et taille de l'effet : Changement important (i), modéré (m) ou léger (l) entre 2013-2015-2017

Figure 21. Nombre moyen de comportements d'agression subis par un élève de la part du personnel d'une école secondaire en 2013-2015-2017

3.3.2 Comportements d'agression subis par le personnel

Les agressions des élèves envers le personnel scolaire du primaire

Tableau 5. Pourcentage (%) de membres du personnel agressés par des élèves dans une école primaire en 2013-2015-2017

| AGRESSIONS DE LA PART DES ÉLÈVES/ personnel total* | Jamais % | | | Quelquefois (1 à 2 fois/année) % | | | Souvent/Très souvent (2-3 fois/mois et +) % | | |
|---|--------------|-------|------|----------------------------------|------|------|---|------|------|
| | 2013 | 2015 | 2017 | 2013 | 2015 | 2017 | 2013 | 2015 | 2017 |
| | Impolitesses | 21,8 | 28,4 | 27,1 | 55,8 | 48,9 | 51,8 | 22,4 | 22,7 |
| Bousculades | 84,0 | 85,6 | 80,6 | 14,3 | 12,4 | 17,8 | 1,7 | 1,9 | 1,6 |
| Coups | 86,1 | 85,2 | 83,7 | 12,5 | 12,2 | 13,6 | 1,4 | 2,6 | 2,7 |
| Menaces | 88,4 | 87,5 | 86,2 | 9,6 | 9,5 | 11,3 | 2,0 | 2,9 | 2,5 |
| Bris de biens personnels | 89,0 | 90,0 | 87,8 | 10,3 | 8,8 | 10,3 | 0,7 | 1,2 | 1,9 |
| Fausse rumeurs/propos humiliants (pas Internet) | 94,9 | 96,0 | 95,6 | 4,8 | 3,7 | 4,3 | 0,3 | 0,3 | 0,1 |
| Menaces avec objet | 97,6 | 97,2 | 96,8 | 2,4 | 2,6 | 3,0 | 0,0 | 0,2 | 0,2 |
| Propos/gestes à connotation sexuelle | 97,2 | 97,7 | 98,9 | 2,8 | 2,1 | 1,1 | 0,1 | 0,2 | 0,0 |
| Messages humiliants via Internet | 99,6 | 99,9 | 99,9 | 0,4 | 0,1 | 0,1 | 0,0 | 0,0 | 0,0 |
| Messages humiliants par courriel | 99,8 | 100,0 | 99,5 | 0,2 | 0,0 | 0,5 | 0,0 | 0,0 | 0,0 |

* Personnel enseignant, professionnel et autres personnels

En moyenne dans une école primaire en 2013-2015-2017 :

Le personnel scolaire ne déclare aucun changement au fil des ans concernant les comportements d'agression des élèves à leur égard. La figure 22 illustre plus précisément le nombre moyen de ces comportements subis au fil des ans par un élève dans une école primaire.

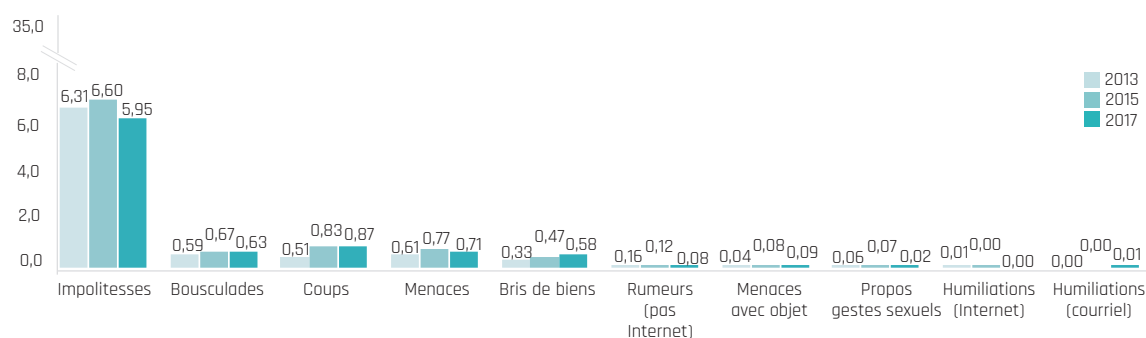


Figure 22. Nombre moyen de comportements d'agression subis par un membre du personnel de la part d'un élève dans une école primaire en 2013-2015-2017

Les agressions des élèves envers le personnel scolaire du secondaire

Tableau 6. Pourcentage (%) de membres du personnel agressés par des élèves dans une école secondaire en 2013-2015-2017

| AGRESSIONS DE LA PART DES ÉLÈVES/ personnel total* | Jamais % | | | Quelquefois (1 à 2 fois/année) % | | | Souvent/Très souvent (2-3 fois/mois et +) % | | |
|---|----------|------|------|----------------------------------|------|------|---|------|------|
| | 2013 | 2015 | 2017 | 2013 | 2015 | 2017 | 2013 | 2015 | 2017 |
| Impolitesses | 36,0 | 43,7 | 43,6 | 52,6 | 45,3 | 48,5 | 11,4 | 11,0 | 8,0 |
| Menaces | 92,5 | 94,2 | 93,3 | 7,1 | 5,2 | 6,5 | 0,4 | 0,7 | 0,3 |
| Fausses rumeurs/propos humiliants (pas Internet) | 93,0 | 93,9 | 94,9 | 6,2 | 5,5 | 4,6 | 0,8 | 0,6 | 0,5 |
| Bris de biens personnels | 94,6 | 94,4 | 95,9 | 4,9 | 5,2 | 4,0 | 0,6 | 0,5 | 0,0 |
| Bousculades | 96,3 | 96,4 | 96,4 | 3,7 | 3,1 | 3,4 | 0,0 | 0,5 | 0,2 |
| Propos/gestes à connotation sexuelle | 95,3 | 96,2 | 97,6 | 4,3 | 3,3 | 2,1 | 0,4 | 0,5 | 0,3 |
| Messages humiliants via Internet | 95,5 | 97,5 | 97,5 | 4,5 | 2,3 | 2,1 | 0,0 | 0,2 | 0,3 |
| Messages humiliants par courriel | 98,8 | 98,4 | 98,8 | 1,2 | 1,3 | 1,1 | 0,0 | 0,2 | 0,1 |
| Coups | 99,5 | 98,5 | 98,8 | 0,5 | 1,0 | 1,2 | 0,0 | 0,5 | 0,0 |
| Menaces avec objet | 100,0 | 99,5 | 99,1 | 0,0 | 0,2 | 0,8 | 0,0 | 0,3 | 0,0 |

* Personnel enseignant, professionnel et autres personnels

En moyenne dans une école secondaire en 2013-2015-2017 :

Le personnel n'a rapporté aucun changement au fil des ans concernant les comportements d'agression des élèves à leur égard. La figure 23 illustre plus précisément le nombre moyen de ces comportements subis au fil des ans par un membre du personnel d'une école secondaire.

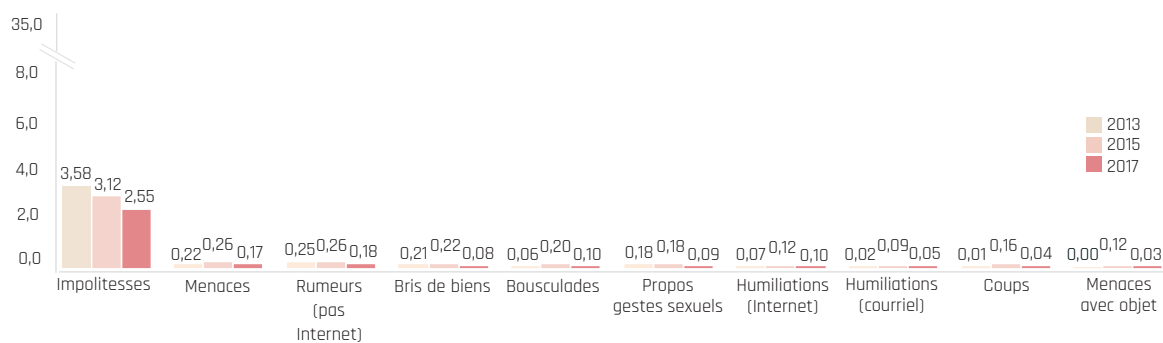


Figure 23. Nombre moyen de comportements d'agression subis par un membre du personnel de la part d'un élève dans une école secondaire en 2013-2015-2017

Les agressions entre collègues du primaire

Le tableau 7 présente les résultats obtenus selon la déclaration du personnel scolaire du primaire.

Tableau 7. Pourcentage (%) de membres du personnel agressés par des collègues dans une école primaire en 2013-2015-2017

| AGRESSIONS DE LA PART DE COLLÈGUES/ personnel total* | Jamais % | | | Quelquefois (1 à 2 fois/année) % | | | Souvent/Très souvent (2-3 fois/mois et +) % | | |
|---|---|-------|------|-------------------------------------|------|------|--|------|------|
| | 2013 | 2015 | 2017 | 2013 | 2015 | 2017 | 2013 | 2015 | 2017 |
| | Actions détournées pour m'exclure des collègues | 89,7 | 94,0 | 92,6 | 9,3 | 5,5 | 7,0 | 1,1 | 0,6 |
| Insultes et sacres | 96,1 | 96,2 | 96,0 | 3,7 | 3,6 | 4,0 | 0,2 | 0,2 | 0,0 |
| Propos Humiliants | 95,8 | 98,2 | 97,3 | 3,7 | 1,5 | 2,7 | 0,5 | 0,3 | 0,0 |
| Menaces | 96,9 | 98,5 | 98,2 | 3,0 | 1,5 | 1,5 | 0,1 | 0,0 | 0,3 |
| Propos à connotation sexuelle | 98,7 | 98,5 | 99,1 | 0,9 | 1,4 | 0,9 | 0,4 | 0,1 | 0,0 |
| Agression physique | 99,9 | 100,0 | 99,9 | 0,1 | 0,0 | 0,1 | 0,0 | 0,0 | 0,0 |

* Personnel enseignant, professionnel et autres personnels

En moyenne dans une école primaire en 2013-2015-2017 :

Le personnel n'a rapporté aucun changement au fil des ans concernant les comportements d'agression entre collègues de leur école primaire. La figure 24 illustre plus précisément le nombre moyen de ces comportements subis au fil des ans par un membre du personnel d'une école primaire.

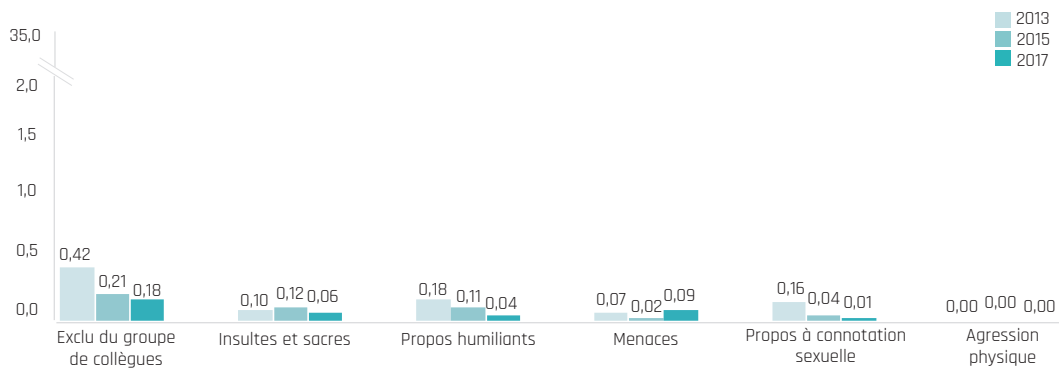


Figure 24. Nombre moyen de comportements d'agression subis entre collègues d'une école primaire en 2013-2015-2017

Les agressions entre collègues du secondaire

Le tableau 8 présente les résultats obtenus selon la déclaration du personnel scolaire du secondaire.

Tableau 8. Pourcentage (%) de membres du personnel agressés par des collègues dans une école secondaire en 2013-2015-2017

| AGRESSIONS DE LA PART DE COLLÈGUES/ personnel total* | Jamais % | | | Quelquefois (1 à 2 fois/année) % | | | Souvent/Très souvent (2-3 fois/mois et +) % | | |
|---|----------|------|------|-------------------------------------|------|------|--|------|------|
| | 2013 | 2015 | 2017 | 2013 | 2015 | 2017 | 2013 | 2015 | 2017 |
| Actions détournées pour m'exclure des collègues | 89,6 | 90,2 | 88,9 | 8,9 | 7,8 | 9,6 | 1,4 | 2,0 | 1,5 |
| Insultes et sacres | 93,5 | 95,7 | 94,8 | 6,3 | 3,8 | 5,0 | 0,3 | 0,4 | 0,2 |
| Propos Humiliants | 95,0 | 95,3 | 94,5 | 4,3 | 3,7 | 4,9 | 0,7 | 0,9 | 0,7 |
| Menaces | 96,9 | 97,1 | 97,7 | 2,6 | 2,4 | 2,1 | 0,4 | 0,5 | 0,2 |
| Propos à connotation sexuelle | 96,4 | 96,7 | 97,4 | 3,1 | 2,8 | 2,6 | 0,5 | 0,5 | 0,1 |
| Agression physique | 100,0 | 98,9 | 99,6 | 0,0 | 0,9 | 0,4 | 0,0 | 0,2 | 0,0 |

* Personnel enseignant, professionnel et autres personnels

En moyenne dans une école secondaire en 2013-2015-2017 :

Le personnel n'a rapporté aucun changement au fil des ans concernant les comportements d'agression entre collègues de leur école secondaire. La figure 25 illustre plus précisément le nombre moyen de ces comportements subis au fil des ans par un membre du personnel d'une école secondaire.

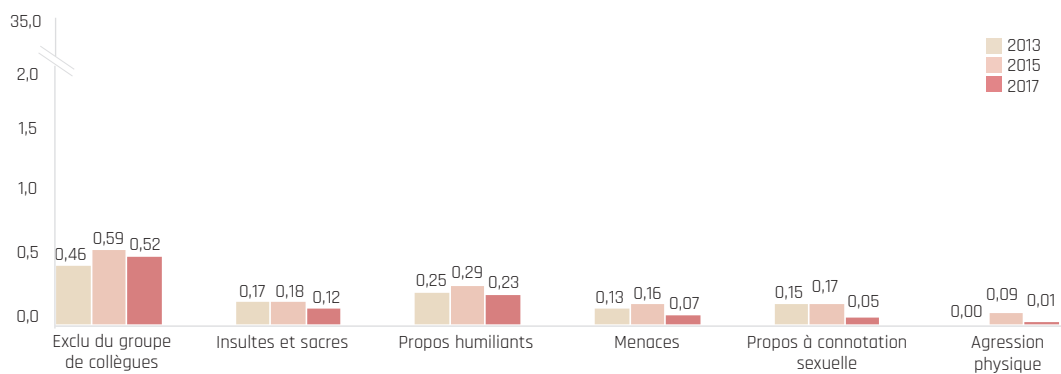


Figure 25. Nombre moyen de comportements d'agression subis entre collègues d'une école secondaire en 2013-2015-2017

Les agressions des parents envers le personnel scolaire du primaire

Le tableau 9 présente les résultats obtenus selon les déclarations du personnel scolaire du primaire.

Tableau 9. Pourcentage (%) de membres du personnel agressés par des parents dans une école primaire en 2013-2015-2017

| AGRESSIONS DE LA PART DE PARENTS/ personnel total* | Jamais % | | | Quelquefois (1 à 2 fois/année) % | | | Souvent/Très souvent (2-3 fois/mois et +) % | | |
|---|--------------------|-------|------|-------------------------------------|------|------|--|------|------|
| | 2013 | 2015 | 2017 | 2013 | 2015 | 2017 | 2013 | 2015 | 2017 |
| | Insultes et sacres | 86,5 | 91,5 | 90,1 | 12,3 | 7,9 | 8,9 | 1,2 | 0,6 |
| Menaces | 91,7 | 97,2 | 94,0 | 7,8 | 2,6 | 6,0 | 0,4 | 0,3 | 0,0 |
| Messages injurieux par courriel | 98,1 | 97,2 | 94,9 | 1,7 | 2,4 | 5,0 | 0,2 | 0,4 | 0,0 |
| Agressions physique | 99,9 | 100,0 | 99,6 | 0,0 | 0,0 | 0,0 | 0,1 | 0,0 | 0,4 |

* Personnel enseignant, professionnel et autres personnels

En moyenne dans une école primaire en 2013-2015-2017 :

Le personnel n'a rapporté aucun changement au fil des ans, concernant les comportements d'agression de parents à leur égard. La figure 26 illustre plus précisément le nombre moyen de ces comportements subis au fil des ans par un membre du personnel d'une école primaire.

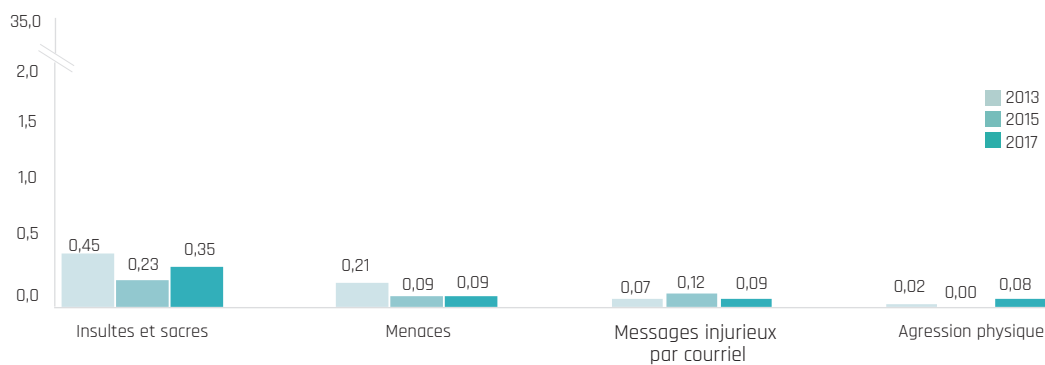


Figure 26. Nombre moyen de comportements d'agression subis par un membre du personnel de la part de parents d'une école primaire en 2013-2015-2017

Les agressions des parents envers le personnel scolaire du secondaire

Le tableau 10 présente les résultats obtenus selon la déclaration du personnel scolaire du secondaire.

Tableau 10. Pourcentage (%) de membres du personnel agressés par des parents dans une école secondaire en 2013-2015-2017

| AGRESSIONS DE LA PART DE PARENTS/ personnel total* | Jamais % | | | Quelquefois (1 à 2 fois/année) % | | | Souvent/Très souvent (2-3 fois/mois et +) % | | |
|---|--------------------|------|------|-------------------------------------|------|------|--|------|------|
| | 2013 | 2015 | 2017 | 2013 | 2015 | 2017 | 2013 | 2015 | 2017 |
| | Insultes et sacres | 87,8 | 90,6 | 90,0 | 11,7 | 8,9 | 9,7 | 0,4 | 0,5 |
| Menaces | 95,0 | 96,1 | 94,7 | 4,9 | 3,5 | 5,0 | 0,1 | 0,4 | 0,3 |
| Messages injurieux par courriel | 95,4 | 96,6 | 93,9 | 4,4 | 2,9 | 5,9 | 0,2 | 0,4 | 0,3 |
| Agressions physique | 100,0 | 99,8 | 99,8 | 0,0 | 0,0 | 0,1 | 0,0 | 0,2 | 0,1 |

* Personnel enseignant, professionnel et autres personnels

En moyenne dans une école secondaire en 2013-2015-2017 :

Le personnel n'a rapporté aucun changement au fil des ans concernant les comportements d'agression des parents à leur égard. La figure 27 illustre plus précisément le nombre moyen de ces comportements subis au fil des ans par un membre du personnel d'une école secondaire.

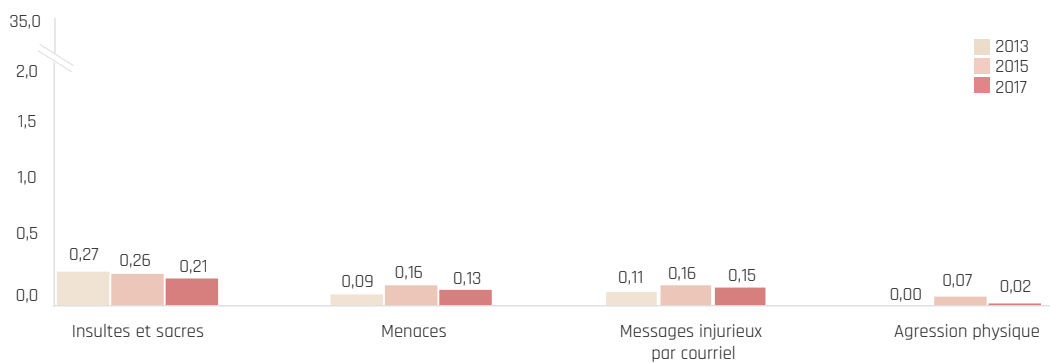


Figure 27. Nombre moyen de comportements d'agression subis par un membre du personnel de la part de parents d'une école secondaire en 2013-2015-2017

3.4 Utilisation de technologies de l'information par les élèves

Les tableaux 11 et 12 présentent les résultats obtenus concernant l'usage des technologies de l'information par les élèves.

Tableau 11. Pourcentage (%) d'élèves déclarant utiliser les technologies dans une école primaire en 2013-2015-2017

| ÉNONCÉS | 2013 | 2015 | 2017 |
|--|------|------|------|
| g Possède appareil électronique pouvant recevoir/envoyer texto (i)* | 61,0 | 76,0 | 79,4 |
| À la maison, peut accéder librement à Internet sans surveillance d'un adulte | 78,2 | 79,3 | 77,9 |
| À l'école, peut accéder librement à Internet sans surveillance d'un adulte | 14,1 | 15,6 | 16,6 |

* Différence significative et taille de l'effet : Changement important (i), modéré (m) ou léger (l) entre 2013-2015-2017

g 2013-2015; 2013-2017; 2015-2017

Au fil des ans, on constate en moyenne, dans une école primaire :

- Une augmentation significative du nombre d'élèves qui disent posséder un appareil pouvant recevoir/envoyer des textos entre 2013-2015, 2015-2017 et 2013-2017.
- La surveillance d'un adulte à la maison ou à l'école n'aurait toutefois pas changé selon les déclarations des élèves.

Tableau 12. Pourcentage (%) d'élèves déclarant utiliser les technologies dans une école secondaire en 2013-2015-2017

| ÉNONCÉS | 2013 | 2015 | 2017 |
|---|------|------|------|
| g Possède appareil électronique pouvant recevoir/envoyer texto (i)* | 75,9 | 86,8 | 92,2 |
| d À la maison, peut accéder librement à Internet sans surveillance d'un adulte (i) | 94,4 | 95,4 | 95,7 |
| g À l'école, peut accéder librement à Internet sans surveillance d'un adulte (i) | 40,8 | 53,2 | 60,5 |

* Différence significative et taille de l'effet : Changement important (i), modéré (m) ou léger (l) entre 2013-2015-2017

d 2013-2015; 2013-2017

g 2013-2015; 2013-2017; 2015-2017

Au fil des ans, on constate en moyenne, dans une école secondaire :

- Une augmentation significative du nombre d'élèves qui disent posséder un appareil électronique pouvant recevoir/envoyer des textos.
- La surveillance des adultes à la maison ou à l'école est de moins en moins présente.



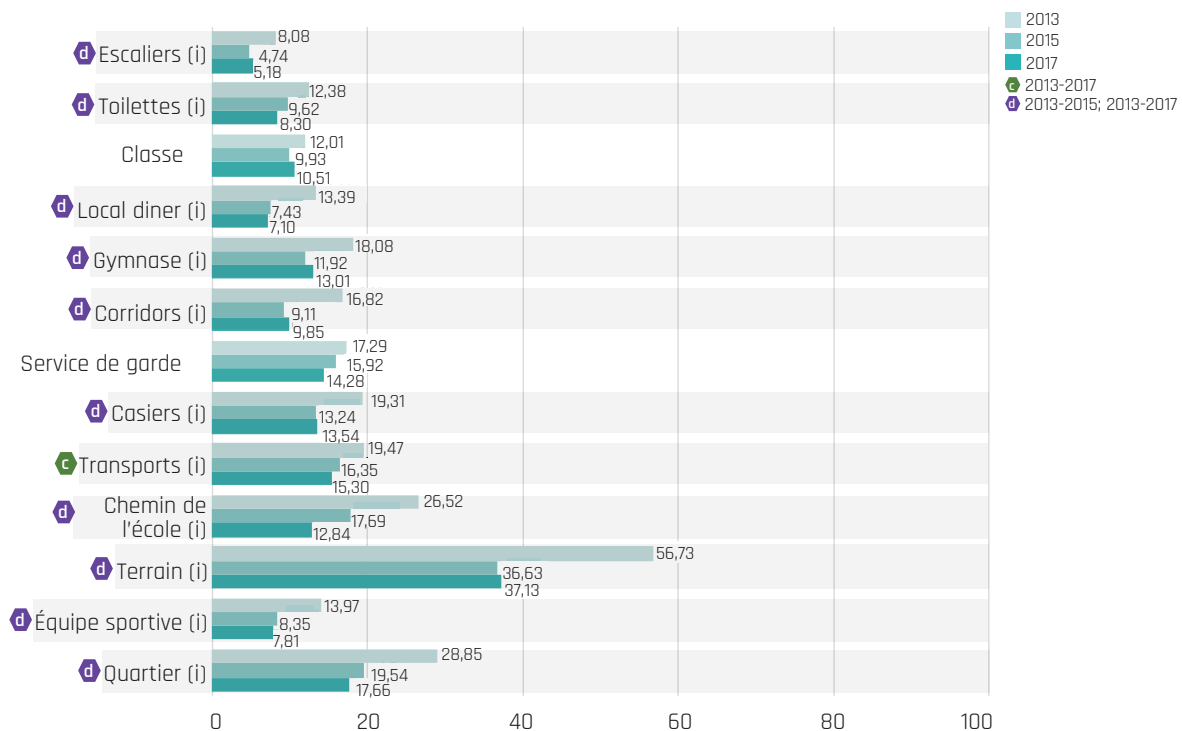
3.5 Lieux à risque dans et autour de l'école

Les élèves et le personnel scolaire ont été invités à répondre à la question : Selon vous, est-ce qu'il y a **souvent** de la violence qui se produit à ces endroits ? Une série de lieux leur a été présentée et ils devaient répondre par oui ou par non. Les figures 28 à 31 présentent les résultats obtenus selon la perception des élèves et du personnel scolaire.

La perception des élèves du primaire

En moyenne dans une école primaire en 2013-2015-2017 :

Des changements importants (i)* s'observent majoritairement entre 2013-2015 et 2013-2017 selon les déclarations des élèves (voir figure 28).



* Différence significative et taille de l'effet : Changement important (i), modéré (m) ou léger (l) entre 2013-2015-2017

Figure 28. Pourcentage (%) d'élèves ayant déclaré voir souvent de la violence pour ces lieux dans une école primaire en 2013-2015-2017

Sur les 13 lieux proposés aux élèves, 11 changements positifs importants (i) s'observent au fil des ans, majoritairement entre 2013-2015 et 2013 et 2017. Pour le transport scolaire, des changements positifs sont perçus seulement entre 2013 et 2017.

Changements positifs : au primaire, en 2017 et 2015 moins d'élèves rapportent «voir souvent» de la violence qu'en 2013 dans ces lieux :

- le terrain de l'école
- le chemin de l'école
- le quartier
- le gymnase
- les casiers
- les corridors
- le local de dîner
- les toilettes
- les escaliers
- les équipes sportives
- le transport scolaire

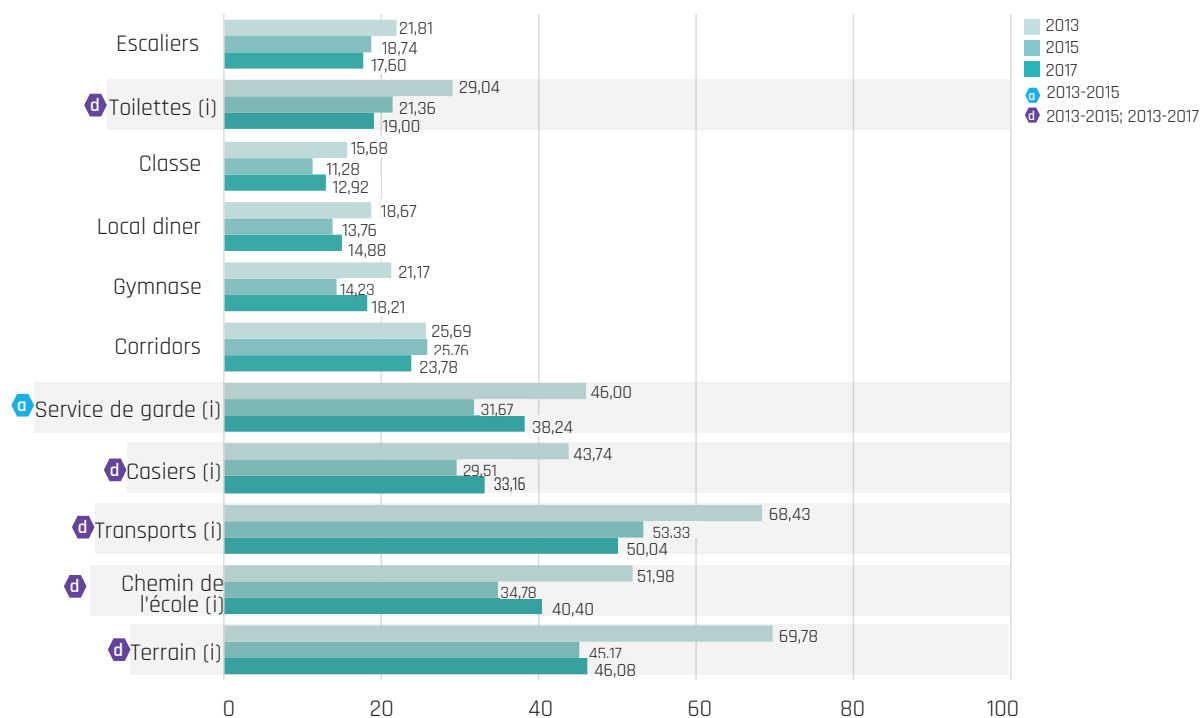
Changements négatifs :

- aucun selon les élèves du primaire

La perception du personnel du primaire

En moyenne dans une école primaire en 2013-2015-2017 :

Des changements importants* s'observent entre 2013-2015 et 2013-2017 selon les membres du personnel (voir figure 29).



* Différence significative et taille de l'effet : Changement important (i), modéré (m) ou léger (l) entre 2013-2015-2017

Figure 29. Pourcentage (%) du personnel ayant déclaré voir souvent de la violence pour ces lieux dans une école primaire en 2013-2015-2017

Sur les 11 lieux proposés au personnel scolaire, 6 changements positifs importants (i) s'observent au fil des ans majoritairement entre 2013-2015 et 2013-2017. Pour le service de garde, des changements positifs sont perçus seulement entre 2013 et 2015.

Changements positifs : au primaire, en 2017 et 2015 moins de membres du personnel rapportent voir souvent de la violence qu'en 2013 dans ces lieux :

- le terrain de l'école
- le chemin de l'école
- le transport scolaire
- les casiers
- le service de garde
- les toilettes

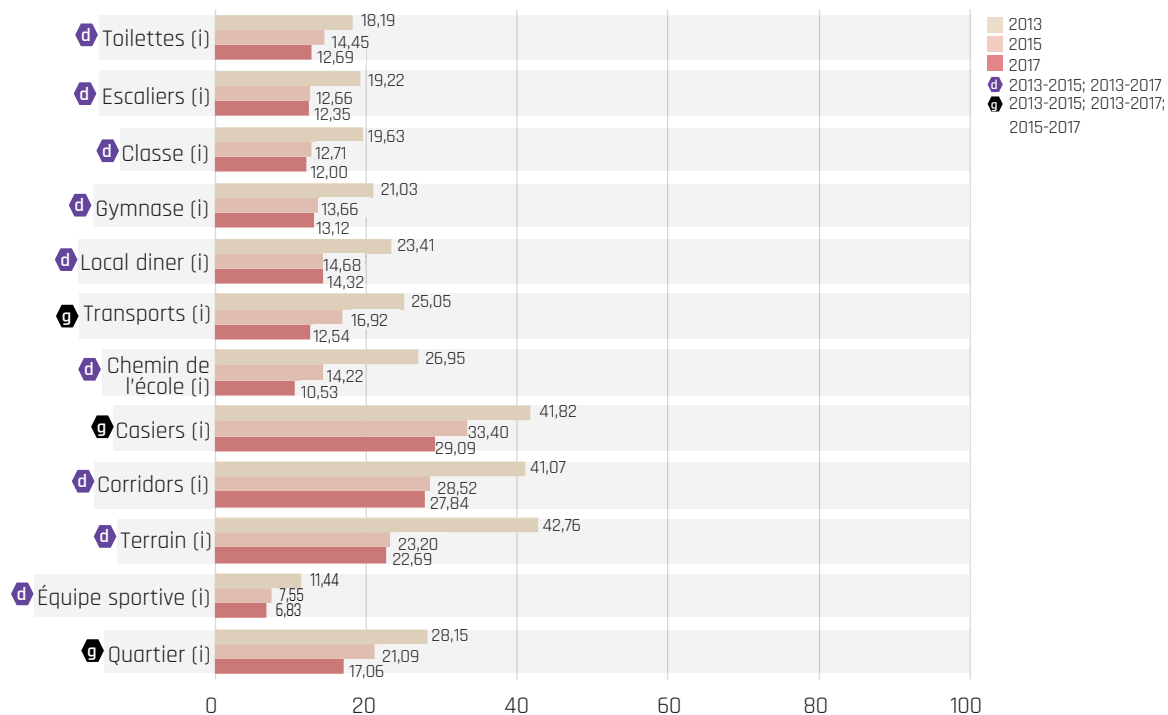
Changements négatifs :

- aucun selon le personnel du primaire

La perception des élèves du secondaire

En moyenne dans une école secondaire en 2013-2015-2017 :

Des changements importants (i)* s'observent entre 2013-2015 et 2013-2017 selon les élèves (voir figure 30).



* Différence significative et taille de l'effet : Changement important (i), modéré (m) ou léger (l) entre 2013-2015-2017

Figure 30. Pourcentage (%) d'élèves ayant déclaré voir souvent de la violence pour ces lieux dans une école secondaire en 2013-2015-2017

Changements positifs au secondaire :

- en 2017 et 2015, moins d'élèves rapportent «voir souvent» de la violence qu'en 2013 et ce, dans tous les lieux qui leur ont été proposés

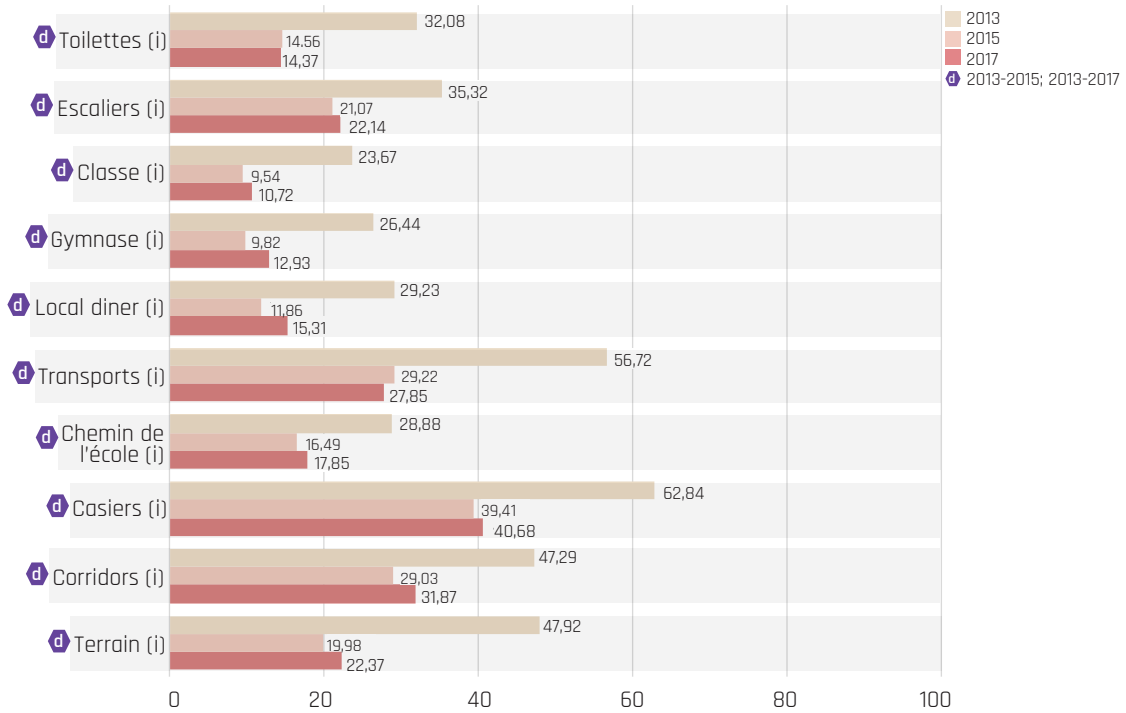
Changements négatifs :

- aucun selon les élèves du secondaire

La perception du personnel du secondaire

En moyenne dans une école secondaire en 2013-2015-2017 :

Des changements importants (i)* s'observent entre 2013-2015 et 2013-2017 selon les membres du personnel (voir figure 31).



* Différence significative et taille de l'effet : Changement important (i), modéré (m) ou léger (l) entre 2013-2015-2017

Figure 31. Pourcentage (%) du personnel ayant déclaré voir souvent de la violence pour ces lieux dans une école secondaire en 2013-2015-2017

Changements positifs au secondaire :

- en 2017 et 2015, moins de membres du personnel rapportent «voir souvent» de la violence qu'en 2013 et ce, dans tous les lieux qui leur ont été proposés

Changements négatifs :

- Aucun selon le personnel du secondaire

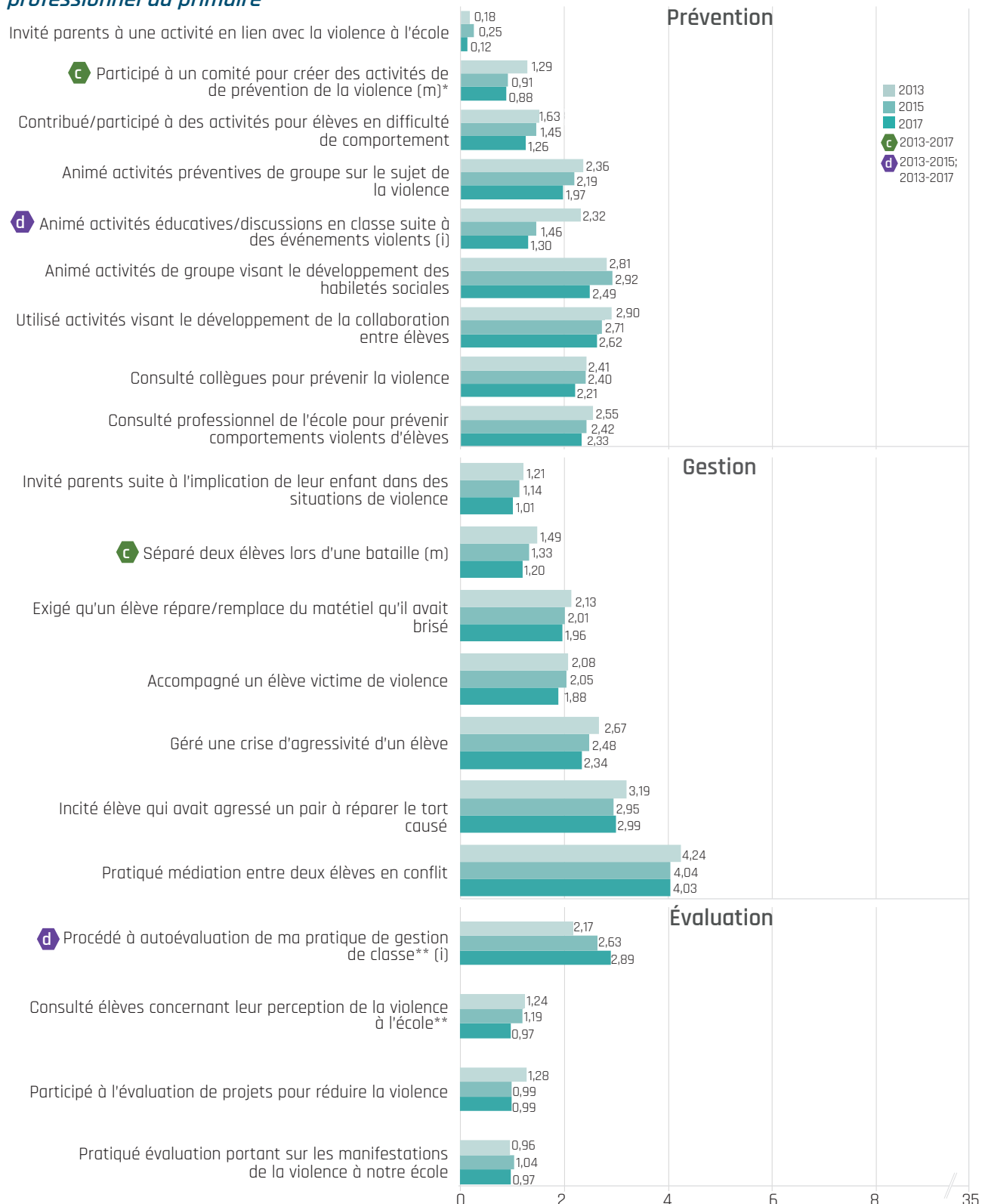
3.6 Interventions éducatives pratiquées en contexte de violence à l'école

Une série d'interventions de prévention, de gestion et d'évaluation en contexte de violence à l'école a été proposée aux répondants afin de connaître leurs pratiques et la fréquence à laquelle ils effectuent ces tâches. Seuls les enseignants et les professionnels de l'école ont été invités à répondre à la consigne suivante : Indiquez la fréquence à laquelle il vous est

arrivé de pratiquer ces activités au cours des deux dernières années. Ils pouvaient répondre jamais, 1 à 3 fois ou 4 fois et +. La figure 32 indique les différentes interventions pratiquées depuis les deux dernières années, telles que déclarées par le personnel du primaire.

La perception du personnel enseignant et professionnel du primaire

Invité parents à une activité en lien avec la violence à l'école



* Différence significative et taille de l'effet : Changement important (i), modéré (m) ou léger (l) entre 2013-2015-2017

** Question exclusive aux enseignants

Figure 32. Nombre moyen d'interventions pratiquées par un membre du personnel d'une école primaire en 2013-2015-2017

En moyenne dans une école primaire, des changements s'observent entre 2013, 2015 et 2017 :

Le personnel enseignant et professionnel aurait moins pratiqué :

- **...deux des neuf activités préventives énoncées.** Les enseignants et les professionnels des écoles mentionnent avoir moins animé d'activités éducatives ou de discussions en classe suite à un événement violent survenu à l'école (i) en 2015 et 2017 qu'en 2013.
- **...l'une des sept activités de gestion des comportements violents.** Les enseignants et les professionnels rapportent être moins intervenus pour séparer deux élèves lors d'une bataille (m) en 2017 qu'en 2013.

Ils ont également déclaré avoir moins participé à un comité visant à mettre en place des activités préventives de la violence applicables à toute l'école (m) en 2017 comparativement à 2013.

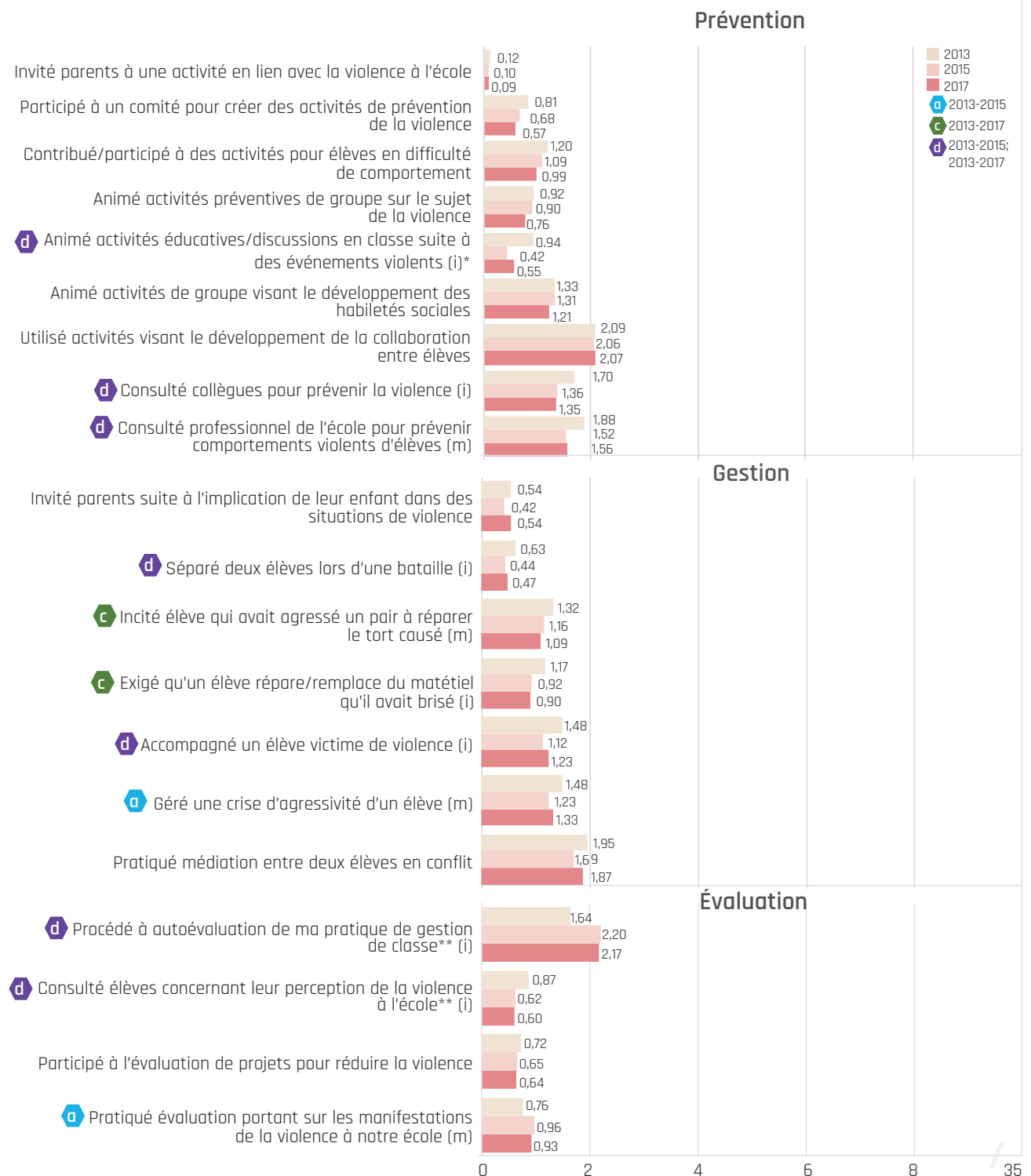
Le personnel enseignant et professionnel aurait davantage pratiqué :

- **...l'une des quatre activités d'évaluation en contexte de violence à l'école.** Les répondants déclarent avoir procédé davantage à une autoévaluation de leur pratique de gestion de classe (i) en 2015 et 2017 qu'en 2013.



La perception du personnel enseignant et professionnel du secondaire

La figure 33 indique les différentes interventions pratiquées depuis les deux dernières années, telles que déclarées par le personnel du secondaire.



* Différence significative et taille de l'effet : Changement important (i), modéré (m) ou léger (l) entre 2013-2015-2017

** Question exclusive aux enseignants

Figure 33. Nombre moyen d'interventions pratiquées par un membre du personnel d'une école secondaire en 2013-2015-2017

En moyenne dans une école secondaire, des changements s'observent entre 2013, 2015 et 2017 :

Le personnel enseignant et professionnel aurait moins pratiqué :

- **...trois des neuf pratiques préventives proposées.** Les enseignants et les professionnels ont déclaré avoir moins consulté un professionnel (m) ou un collègue (i) de l'école pour prévenir les comportements violents de certains élèves. Ils déclarent aussi avoir moins animé d'activités éducatives ou de discussions en classe suite à un événement violent survenu à l'école (i) en 2015 et 2017 qu'en 2013.
- **...cinq des sept pratiques de gestion des comportements violents.** Les répondants déclarent avoir moins géré de crises d'agressivité des élèves (m) en 2015 qu'en 2013. Ils ont dit avoir moins incité un élève qui avait agressé un pair à réparer le tort causé à sa victime (m) ou avoir moins exigé qu'un élève répare ou remplace du matériel qu'il avait brisé (i) en 2017 qu'en 2013.

Enfin, les enseignants et les intervenants disent avoir moins accompagné un élève victime de la violence de ses pairs (i) et moins séparé deux élèves lors d'une bataille (i) en 2015 et 2017 qu'en 2013.

- **...une des quatre activités d'évaluation proposées en contexte de violence.** Ils auraient moins consulté les élèves de la classe concernant leur perception du phénomène de la violence à l'école (i) en 2015 et 2017 comparativement à 2013.

Le personnel enseignant et professionnel aurait cependant davantage pratiqué :

- **...deux des quatre activités d'évaluation proposées en contexte de violence.** Ils auraient davantage réalisé d'évaluations portant sur les manifestations de violence à l'école (m) en 2015 qu'en 2013 et les enseignants, plus particulièrement, auraient plus souvent procédé à l'autoévaluation de leurs pratiques de gestion de classe (i) en 2015, 2017 qu'en 2013.



3.7 Formation initiale et continue des enseignants

Le personnel scolaire a été invité à répondre aux questions : 1) Combien d'heures ont été consacrées à la prévention ou à la gestion de la violence dans votre formation initiale ou universitaire? et 2) Combien d'heures ont été consacrées à la prévention ou la gestion de la violence en formation continue (perfectionnement)? Six choix de réponse leur étaient proposés s'échelonnant entre 0 hre (aucune formation) et plus de 45 heures.

Étant donné que la forte majorité des répondants était des enseignants et la faible participation à l'enquête du personnel professionnel ou de soutien en moyenne par école, seules les réponses des enseignants sont présentées dans les figures de cette section.

La formation initiale

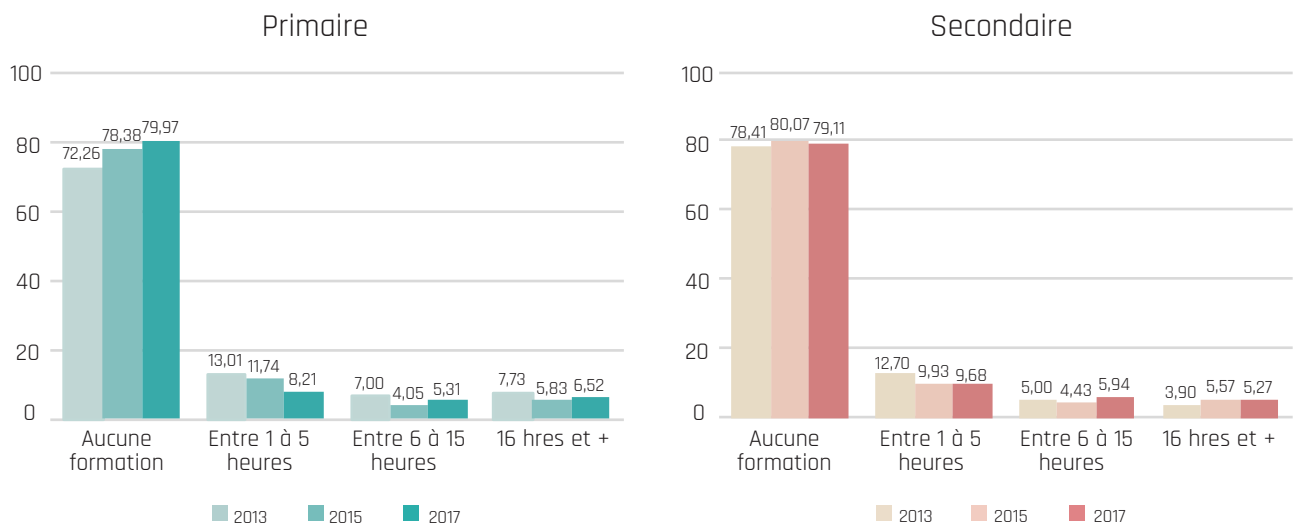


Figure 34. Pourcentage (%) d'enseignants ayant déclaré avoir bénéficié de formation initiale consacrée à la prévention et à la gestion de la violence dans une école primaire ou secondaire

En moyenne dans une école primaire en 2013-2015-2017 :

La figure 34 indique que le pourcentage des enseignants n'ayant reçu aucune formation initiale sur le sujet a augmenté en 2017. En 2013, ils étaient 72,3 % à déclarer n'en avoir jamais bénéficié, contre 80 % en 2017. En 2017, seulement 20 % des enseignants du primaire disent avoir reçu de la formation initiale en prévention et gestion de la violence à l'école. De manière générale en 2013, un plus grand nombre d'heures étaient consacrées à la formation initiale qu'en 2017.

En moyenne dans une école secondaire en 2013-2015-2017 :

Le pourcentage des enseignants n'ayant reçu aucune formation initiale sur le sujet est demeurée semblable. En 2013, ils étaient 78,4 % à déclarer n'en avoir jamais bénéficié, contre 79,1 % en 2017. En 2017, c'est encore près de 80 % des enseignants qui disent ne pas avoir reçu de formation initiale en prévention et gestion de la violence à l'école. De manière générale entre 2013 et 2017, le nombre d'heures consacré à cette formation initiale a connu peu de fluctuation au fil du temps.

⁴ Étant donné le non-respect des conditions d'applications des tests statistiques, seule une interprétation descriptive est proposée ici.

La formation continue

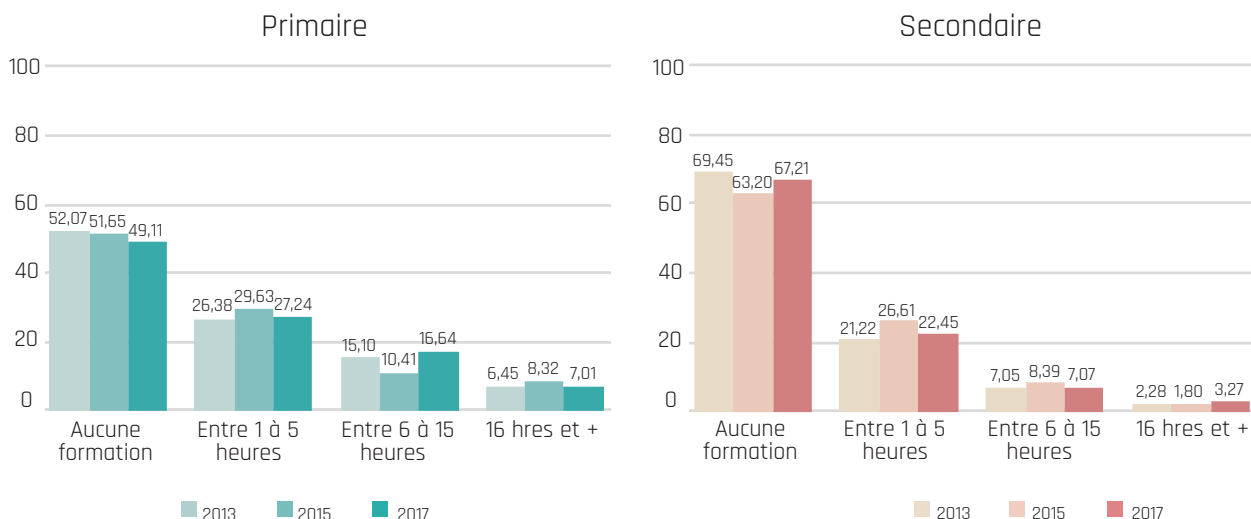


Figure 35. Pourcentage (%) d'enseignants ayant déclaré avoir bénéficié de formation continue consacrée à la prévention et à la gestion de la violence dans une école primaire ou secondaire

En moyenne dans une école primaire en 2013-2015-2017 :

La figure 35 indique que le pourcentage des enseignants n'ayant reçu aucune formation continue sur le sujet est demeuré sensiblement le même. En 2013, ils étaient 52,1 % à déclarer n'en avoir jamais bénéficié, contre 49,1 % en 2017. En 2017, c'est donc près de 50 % des enseignants qui disent avoir reçu de la formation continue en prévention et gestion de la violence à l'école. De manière générale en 2013-2015-2017, le nombre d'heures consacré à cette formation initiale a connu peu de fluctuation à travers le temps.

En moyenne dans une école secondaire en 2013-2015-2017 :

Le pourcentage des enseignants n'ayant reçu aucune formation continue sur le sujet a peu changé. En 2013, ils étaient 69,4 % à déclarer n'en avoir jamais bénéficié, contre 67,2 % en 2017. De manière générale en 2013-2015-2017 le nombre d'heures consacré à cette formation continue a connu peu de fluctuation à travers le temps.



4. CONCLUSIONS ET PISTES DE RÉFLEXION POUR L'INTERVENTION

Cette étude visait à vérifier les changements survenus selon six indicateurs liés à la violence dans les écoles québécoises, à travers trois temps de mesure, soit 2013-2015 et 2017. Les résultats proviennent des 84 établissements scolaires en enseignement primaire ou secondaire ayant participé aux trois temps de mesure. Les échantillons se composent en 2017 de près de 24 000 élèves, 3 700 parents et 1 600 membres du personnel scolaire provenant des quatre coins de la province.

En somme, les résultats rapportent principalement des améliorations au fil des ans concernant ces indicateurs, mais soulèvent aussi certains sujets de préoccupation.

4.1 Plusieurs changements positifs au fil des ans

En 2017, le climat est toujours perçu positivement, selon les élèves, le personnel scolaire et les parents, avec des améliorations plus tangibles au secondaire suite à la dernière collecte de données. Les élèves et le personnel scolaire du primaire et du secondaire rapportent voir moins souvent certains comportements d'agression et à risque dans leur école (ex. présence d'étrangers dans l'école, vandalisme). Au secondaire, les élèves et le personnel disent aussi observer moins souvent la vente de drogue à l'école de même que la consommation de drogue/alcool. Ces résultats peuvent faire du sens avec une évaluation aussi plus positive de la sécurité perçue dans la grande majorité des lieux questionnés dans et autour de l'école ainsi qu'avec les comportements d'agression subis à la baisse rapportés entre élèves en 2017.

Concernant les comportements d'agression subis entre élèves, des changements ont pu être détectés entre 2013 et 2017. Entre 2013-2015 des améliorations ont été constatées exclusivement chez les élèves du primaire et entre 2015 et 2017 pour les élèves du secondaire. En 2017, une diminution des agressions de forme directe (insultes, menaces) et de forme indirecte (sociale, matérielle et électronique) chez les élèves du secondaire suggère que plus de temps est nécessaire pour détecter un changement de comportement chez les adolescents. Les mesures mises en place différemment dans chacun des ordres d'enseignement peuvent être des pistes à investiguer pour expliquer ces résultats de même qu'une plus grande difficulté à voir des comportements se modifier à l'adolescence.

Un autre aspect positif à soulever concerne le fait que les comportements de cyberagression rapportés par les élèves du secondaire n'ont pas augmenté en 2017 malgré une progression marquée de possession d'appareils électroniques par ces derniers. En fait, les insultes/menaces par courriel de même que les messages humiliants/fausses rumeurs via Internet auraient même diminué. Toutefois, au primaire, les élèves de 4e, 5e et 6e années ayant aussi déclaré une utilisation accrue des technologies de l'information, ont aussi mentionné recevoir plus d'insultes et de messages par texto et téléphone cellulaire en 2017 comparé à 2013. Enfin, au chapitre des constats positifs, les pratiques éducatives semblent davantage évaluées par les milieux, notamment l'autoévaluation des pratiques de gestion de classe effectuée plus fréquemment par les enseignants.

Ces résultats récoltés sur trois temps de mesure permettent d'envisager que la situation semble évoluer positivement dans les établissements enquêtés, selon la perception des élèves, du personnel et des parents. Ils soulèvent cependant un certain nombre de préoccupations sur lesquelles il faudra se pencher dans les mois à venir afin de poursuivre le travail pour créer des environnements scolaires sécurisants et positifs, prévenir et réduire la violence à l'école.



4.2 Des sujets de préoccupation

Six sujets de préoccupation méritent de retenir l'attention dans les mois à venir :

1. Des conflits entre groupes ethniques rapportés plus fréquemment par les élèves du primaire et du secondaire et par le personnel du primaire au fil des ans

Dans une école primaire, en moyenne annuellement, un élève en observait 2,3 (en 2013), 3,5 (en 2015) et 3,4 (en 2017), alors qu'un membre du personnel en observait 0,13 (en 2013), 1,08 (en 2015) et 0,97 (en 2017). Dans une école secondaire, en moyenne annuellement, un élève en observait 1,9 (en 2013), 2,8 (en 2015) et 2,6 (en 2017). Toutefois, aucun changement significatif n'était rapporté par le personnel du secondaire, déclarant en moyenne annuellement, 0,6 observation de ces conflits (en 2013), 1,1 (en 2015) et 0,9 (en 2017).

2. Des insultes et menaces reçues plus fréquemment par cellulaire ou texto par les élèves du primaire

De manière occasionnelle (1 à 2 fois /année), les élèves de 4e, 5e et 6e années rapportaient ce type d'agression dans une proportion de 4,3 % en 2013, passant à 5,4 % en 2017. De manière fréquente (2-3 fois et + par mois), ils étaient 0,6 % à le déclarer en 2013, et 1,2 % en 2017.

3. Très peu de changement entre 2015 et 2017 sur l'ensemble des variables

Comme le suggèrent les résultats de cette enquête, l'ensemble des changements semblent s'être produits entre 2013-2015 ou 2013-2017, mais très peu entre 2015 et 2017.

4. Peu de changement significatif dans le comportement des adultes depuis 2013

- En 2017, 13,6 % des élèves au primaire et 15,7 % au secondaire disent encore subir certains comportements d'agression de la part du personnel scolaire (ex. : cris et sacres, regards méprisants, ignorance lorsque ridiculisé ou insulté, humiliations verbales, bousculades), principalement des cris et des sacres.

- En 2017, 7,4 % du personnel au primaire et 11,1 % au secondaire disent subir ces types de comportements de la part de collègues de leur école (ex. : exclusions du groupe, insultes et sacres, menaces, propos humiliants et/ou à connotation sexuelle, agressions physiques), principalement des exclusions par leurs pairs.

- En 2017, 9,1 % du personnel au primaire et 10 % au secondaire disent subir ces types de comportements de la part de parents d'élèves (ex. : sacres et insultes, menaces, messages injurieux par courriel, agressions physiques), principalement des sacres et insultes.

5. Peu de changement dans les comportements d'agression des élèves envers le personnel scolaire

Globalement, en 2017, 72,9 % du personnel au primaire et 56,4 % au secondaire disent subir ces comportements d'agression de la part des élèves (impolitesses, bousculades, coups, menaces, bris de matériel, fausses rumeurs, menaces avec objet, propos/gestes à connotation sexuelle, messages humiliants via Internet ou courriel), principalement des impolitesses. Concernant les coups reçus, en 2017, 16,3 % du personnel au primaire en déclaraient et 1,8 % au secondaire.

6. Peu de changement au fil des ans concernant la formation initiale et continue des enseignants pour prévenir et gérer la violence à l'école

En 2017, c'est encore près de 80 % des enseignants (primaire et secondaire) qui disent ne pas avoir reçu de formation initiale sur le sujet. Près de la moitié des enseignants du primaire disent ne pas avoir bénéficié de formation continue sur la question, contre près de 67 % au secondaire.



4.3 Pistes de réflexion et suggestions pour l'intervention

Même si ce rapport contient un très grand nombre d'aspects à discuter pour orienter les pratiques des milieux scolaires pendant les mois à venir, ces principaux sujets de préoccupation retiennent notre attention étant donné les liens directs qu'ils entretiennent avec la création d'un climat scolaire positif, centré sur l'amélioration des relations interpersonnelles entre tous les acteurs de la communauté scolaire. Les recommandations suivantes pourraient agir directement et positivement sur ces sujets de préoccupation.



1. **Discuter avec les jeunes des tragédies médiatisées particulièrement celles qui pourraient influencer leur compréhension du vivre ensemble.**
2. **Éduquer tôt à l'utilisation saine et respectueuse des technologies de l'information et agir comme modèle**

Le fait que les élèves et le personnel scolaire observent davantage de conflits entre groupes ethniques mérite une attention particulière. Cette tendance surprend peu étant donné la dimension internationale des conflits ethniques et son traitement médiatique récurrent (Tranca, 2006). Nos résultats ne permettent pas de conclure à une augmentation réelle de ces conflits, mais il semble clair qu'une conscience accrue du phénomène se dégage au fil des ans, tant chez les élèves que chez le personnel scolaire. Deux tragédies très médiatisées, soit l'attentat survenu à Charlie Hebdo (Paris, janvier 2015) quelques mois avant la collecte de 2015, et plus près de nous celui de la Mosquée de Québec (janvier 2017), deux mois avant le début de collecte de 2017, peuvent avoir contribué à conscientiser les élèves et le personnel scolaire aux enjeux liés à la cohabitation entre différentes ethnies. L'école étant le miroir de sa société, il est plutôt attendu que les valeurs et les tensions véhiculées sur ce sujet se répercutent aussi au sein des établissements d'enseignement (Beaumont et coll., 2016).

Il s'avère donc important de discuter avec les jeunes de ce qu'ils voient et entendent à travers les divers médias d'information lorsque des faits tragiques sont rapportés afin de vérifier leur compréhension et ajuster au besoin leurs perceptions. Une éducation aux médias devient aujourd'hui très importante auprès des jeunes, puisqu'ils sont exposés à des informations sans toujours avoir la maturité nécessaire pour en comprendre les enjeux. Il s'agit là d'une occasion d'éducation pour ouvrir la discussion sur l'acceptation des différences, les préjugés et valeurs pouvant nuire au mieux vivre ensemble à l'école, tout en tempérant la crainte pouvant être générée par la couverture médiatique.

Dès le primaire, l'usage des technologies de l'information a été associé à un engagement affectif, comportemental et cognitif de qualité chez les élèves (Bernet & Karsenti, 2013). Avec l'usage accru de ces technologies par les jeunes élèves, ces résultats rappellent l'importance de leur offrir tôt une éducation concernant l'utilisation agréable et saine de ces médias de communication. Cette éducation devrait provenir des parents, mais aussi du personnel scolaire, en portant une attention tant au contenu abordé qu'au modèle comportemental que ces adultes offrent aux jeunes. Il importe donc que les adultes se questionnent sur leurs propres comportements en ligne afin qu'ils soient congruents dans l'éducation à donner aux jeunes. Enseigner aux élèves du primaire à se comporter de manière respectueuse dans tous les contextes de vie, signifie aussi les aider à développer leurs habiletés socioémotionnelles et les inciter à les pratiquer à travers leur usage quotidien des technologies de l'information.

3. **Maintenir une mobilisation constante pour créer un climat scolaire positif et sécurisant**

Comme cette enquête suggère que très peu de changements se sont produits entre 2015-2017 sur l'ensemble des aspects étudiés, il s'avère important de se pencher sur les raisons pouvant expliquer ces résultats. Une hypothèse pourrait être formulée à l'effet que la forte mobilisation qui a suivi l'adoption du projet de loi 56 visant à lutter contre la violence et l'intimidation à l'école en 2012 peut avoir connu un ralentissement au fil des ans, et ce, malgré le nouveau *Plan d'action concerté pour prévenir et contrer l'intimidation 2015-2018* lancé par le gouvernement du Québec.

Comme nous l'avions suggéré dans notre dernier rapport de 2016 (Beaumont, Leclerc, Frenette et Garcia, 2016), il importe de maintenir les efforts de prévention afin de conserver les gains obtenus et d'en générer de nouveaux. Plutôt que de viser exclusivement à enrayer le problème de la violence à l'école, il pourrait être bénéfique d'adopter une approche plus globale et positive ayant comme préoccupation constante le bien-être général des élèves et du personnel scolaire. Viser l'extinction du problème ne signifie pas pour autant favoriser le développement du plein potentiel de chacun. Ainsi, les interventions inspirées par la psychologie positive offrent des pistes intéressantes pour maintenir constante la préoccupation de faire des milieux scolaires des endroits agréables pour le bien-être de tous et la réussite éducative globale des jeunes (pour en savoir davantage sur la psychologie positive, voir Lecompte, 2014).

4. Promouvoir les saines habitudes de vie relationnelle sans oublier celles des adultes

Alors qu'une diminution des comportements d'agression entre élèves a été relevée depuis 2013, le peu de changements observés dans ceux des adultes mérite réflexion. Depuis le premier plan d'action pour contrer la violence et l'intimidation à l'école (Gouvernement du Québec, 2008), différentes mesures ont été prises par les milieux scolaires visant à apprendre aux élèves à mieux se comporter entre eux et envers les adultes. Des programmes pour lutter contre la violence et l'intimidation ont été implantés, essentiellement orientés vers l'amélioration des comportements des élèves, en oubliant toutefois que le bien-être des enfants passe par celui des adultes (Schonert-Reichl, Kitil, & Hanson-Peterson, 2017). Il a été suggéré par Debarbieux et Blaya (2009) que l'inefficacité de plusieurs programmes pourrait être liée à l'attitude des adultes qui les mettent en place.

Considérant la force de l'apprentissage social par imitation (Bandura, 1986), les modèles comportementaux offerts aux élèves pour les inciter à améliorer leurs comportements sont aussi importants que les notions qu'on leur enseigne pour apprendre à bien se comporter envers autrui. Ainsi, veiller à la qualité des habiletés socioémotionnelles des adultes de l'école s'avère un aspect incontournable à inclure dans les différents plans d'action des écoles québécoises pour prévenir et réduire la violence et l'intimidation.

Plusieurs auteurs ont souligné l'importance de s'intéresser aux dimensions sociales et émotionnelles en milieu scolaire pour viser le bien-être de tous et ainsi prévenir la violence (Dusenbury & Weissberg, 2017; Taylor, Oberle, Durlak & Weissberg, 2017). Aujourd'hui, pour favoriser la réussite éducative globale des jeunes, une vision élargie de l'éducation doit favoriser à la fois leur développement personnel et social et l'acquisition de connaissances académiques. En enseignant des stratégies aux enfants pour qu'ils développent leurs compétences socioémotionnelles on contribue à leur socialisation et à leur bien-être non seulement à l'école, mais aussi tout au long de leur vie (Bushaw & Lopez, 2013).

Ces habiletés essentielles ont été décrites par Schonert-Reichl et ses collaborateurs (2017) comme étant 1) la conscience de soi, 2) l'autogestion des émotions, 3) la conscience sociale, 4) les compétences relationnelles et 5) la prise de décision responsable. Pour les développer, ces habiletés socioémotionnelles doivent d'abord être enseignées aux élèves, pratiquées au quotidien et généralisées à divers contextes de vie. Toutefois, pour pouvoir enseigner ces habiletés socioémotionnelles aux jeunes et créer les environnements propices pour les pratiquer, les adultes doivent d'abord les développer pour eux-mêmes (Schonert-Reichl, & al., 2017).

Les habiletés socioémotionnelles du personnel scolaire peuvent jouer un rôle important dans leurs relations avec les élèves, leurs collègues et les parents et constituer un aspect essentiel au maintien de leur état de bien-être à l'école (Barry, Clarke & Dowling, 2017). Accompagner le personnel scolaire dans cette voie favorise leur développement professionnel et personnel (ex. : meilleure gestion du stress quotidien, communications et relations positives avec les élèves, les collègues, les parents, etc.). Ainsi, pour contribuer à la création d'un climat scolaire empreint d'une culture de bienveillance, prônant l'inclusion, l'équité et le respect de la dignité de chacun, des adultes capables de gérer leurs propres émotions face aux situations conflictuelles peuvent constituer de véritables modèles comportementaux pour leurs élèves (Badiyyah, Garner & Owen, 2013).

Parce que le bien-être du personnel scolaire est étroitement lié à celui des élèves, et qu'à titre d'éducateurs ils ont une triple mission à remplir (instruire, socialiser et qualifier), il importe de bien les préparer, dès la formation initiale, à assumer cette fonction particulière liée à la socialisation des élèves (Beaumont et Garcia, 2018). C'est pourquoi nous croyons que la formation initiale des futurs professionnels de l'éducation doit les outiller afin qu'ils puissent enseigner aux élèves ces habiletés socioémotionnelles essentielles tout en veillant à leur propre bien-être personnel et professionnel. La formation initiale et continue du personnel scolaire, en plus de comprendre des éléments visant la création de climats de classe et d'école positifs et des méthodes éducatives inclusives et positives, doit aussi prévoir l'acquisition des compétences relationnelles nécessaires pour travailler auprès des enfants, des adolescents, de leurs parents et développer des relations harmonieuses avec les collègues (Beaumont, 2016).

Il est bien sûr important d'intervenir pour apprendre aux jeunes à développer de saines habiletés relationnelles à l'école et dans tous leurs contextes de vie. Toutefois, il ne faut pas perdre de vue l'importance de veiller au bien-être du personnel scolaire, car ces adultes agissent en véritables modèles comportementaux auprès de leurs élèves. Ces avenues sont à reconsidérer si on souhaite favoriser la réussite éducative de la prochaine génération en créant des environnements scolaires positifs basés sur de saines relations entre tous.

5. RÉFÉRENCES

- Bandura, A. (1986). *Social foundations of thought and action: a social cognitive theory*. Englewood Cliffs, NJ: Prentice-Hall.
- Badiyyah, W., Garner, P., & Owen, J.E. (2013). Infusing social emotional learning into the teacher education Curriculum. *International Journal of Emotional Education*, 5 (2), 31-48.
- Barry, M. M., Clarke, A. M., & Dowling, K. (2017). Promoting social and emotional well-being in schools. *Health Education*, 117 (5), 434-451. doi: [10.1108/HE-11-2016-0057](https://doi.org/10.1108/HE-11-2016-0057)
- Beaumont, C., & Garcia, N. (2018, avril). *Habiliter le personnel scolaire à développer les compétences socioémotionnelles de leurs élèves ... pour le bien-être de tous à l'école et dans la vie*. Communication présentée à la conférence mondiale «Une communauté réunie pour une éducation réussie », Québec, Canada.
- Beaumont, C., Leclerc, D., Frenette, E., & Garcia, N. (2016). *Portrait de la violence dans les établissements d'enseignement au Québec : Changements entre 2013 et 2015*. Québec, Canada : Chaire de recherche sur la sécurité et la violence en milieu éducatif, Faculté des sciences de l'éducation, Université Laval. Accessible à www.violence-ecole.ulaval.ca
- Beaumont, C. (2016). Peut-on former le personnel scolaire contre la violence à l'école? Dans É. Debarbieux (dir.), *L'école face à la violence : décrire, expliquer, agir* (p. 208-220), Paris, France : Armand Colin.
- Beaumont, C., Gaudreau, N., Leclerc, D., Poulin, R., Proulx, M.-È., Garcia, N., ... Pelletier, C. (2016). *Ensemble ... pour de saines habitudes de vie relationnelles à l'école*. Actes de colloque, 3e Journée annuelle d'étude de la Chaire de recherche sur la sécurité et la violence en milieu éducatif, Université Laval, Québec. Accessible à www.violence-ecole.ulaval.ca
- Beaumont, C., Leclerc, D., Frenette, E., & Proulx, M.-È. (2014). *Portrait de la violence dans les établissements d'enseignement au Québec*. Québec, Canada : Chaire de recherche sur la sécurité et la violence en milieu éducatif, Faculté des sciences de l'éducation, Université Laval. Accessible à www.violence-ecole.ulaval.ca
- Bernet, E., & Karsenti, T. (2013). Les TIC et l'engagement scolaire au primaire : Qualité et évolution de l'engagement affectif, comportemental et cognitif des élèves du troisième cycle du primaire utilisant les TIC à l'école. *Education & Formation e-300*, 195-212.
- Bushaw, W. J., & Lopez, S. J. (2013). Which way do we go? *Phi Delta Kappan*, 95 (1), 9-25. doi: [10.1177/003172171309500104](https://doi.org/10.1177/003172171309500104)
- Cohen, J. (1988). *Statistical power analysis for the behavioral sciences* (2nd ed.). Hillsdale, NJ: Erlbaum.
- Debarbieux, E., & Blaya, C. (2009). Le contexte et la raison : agir contre la violence à l'école par « l'évidence »? *Criminologie*, 42, 13-31. doi : [10.7202/029806ar](https://doi.org/10.7202/029806ar)
- Dusenbury, L., & Weissberg, R. P. (2017). *State efforts to promote social and emotional learning in students*. Repéré à <https://files.eric.ed.gov/fulltext/ED581609.pdf>
- Gouvernement du Québec (2008). *Plan d'action pour prévenir et traiter la violence à l'école 2008-2011*. Repéré à http://www.education.gouv.qc.ca/fileadmin/site_web/documents/dpse/formation_jeunes/ViolenceEcoleAbrege_f.pdf
- Lecomte, J. (dir.) (2014). *Introduction à la psychologie positive*. Paris, France : Dunod.
- Organisation mondiale de la Santé (2002). *Rapport mondiale sur la violence et la santé*. Repéré à http://www.who.int/violence_injury_prevention/violence/world_report/fr/
- Schonert-Reichl, K. A., Kitil, M. J., & Hanson-Peterson, J. (2017). *To reach the students, teach the teachers: A national scan of Teacher preparation and social and emotional learning*. Vancouver, British Columbia: University of British Columbia. Repéré à <http://www.casel.org/wp-content/uploads/2017/02/SEL-TEd-Full-Report-for-CASEL-2017-02-14-R1.pdf>
- Taylor, R.D., Oberle, E., Durlak, J.A., & Weissberg, R.P. (2017). Promoting positive youth development through school-based social and emotional learning interventions: a meta-analysis of follow-up effects. *Child Development*, 88(4), 1156-1171. doi: [10.1111/cdev.12854](https://doi.org/10.1111/cdev.12854)
- Tranca, O. (2006). La diffusion des conflits ethniques : Une approche dyadique. *Revue Études internationales*, 37(4), 501-524. doi : [10.7202/014627ar](https://doi.org/10.7202/014627ar)

www.violence-ecole.ulaval.ca



UNIVERSITÉ
LAVAL

Chaire de recherche Bien-être à l'école et prévention de la violence
Faculté des sciences de l'éducation